

MEMÒRIA DE LA INTERVENCIÓ ARQUEOLÒGICA
AI CARRER DE PELAI, 30-40, JOVELLANOS, 1-9,
RAMELLERES, 19-27, BARCELONA (BARCELONÈS)

Codi MHCB: 094/06

Data intervenció: 28 de Juny al 14 de Juliol 2006

Esther Medina Guerrero

Mataró, Agost del 2006

Arqueòloga Directora de la intervenció:

ESTHER MEDINA GUERRERO

Gestió de la intervenció:

ATICS SL

Mataró, Agost del 2006

ÍNDEX

1. FITXA TÈCNICA

2. INTRODUCCIÓ

3. ENTORN GEOLÒGIC I GEOGRÀFIC

4. NOTÍCIES HISTÒRIQUES I INTERVENCIONS ANTERIORS

5. MOTIVACIONS I OBJECTIUS DE LA INTERVENCIÓ

6. METODOLOGIA

7. DESCRIPCIÓ DE LES TROBALLES

8. CONCLUSIONS

9. BIBLIOGRAFIA

10. REPERTORI ESTRATIGRÀFIC

11. MATERIALS MOBLES

11.1. Inventari

11.2. Dibuix

11.3. Estudi

12. DOCUMENTACIÓ GRÀFICA

12.1. Documentació fotogràfica

12.2. Documentació Planimètrica

1. Fitxa tècnica

NOM DE LA INTERVENCIÓ	Carrers Pelai, 30-40, Jovellanos, 1-9, Ramelleres, 19-27
UBICACIÓ	Barri del Raval, Districte de Ciutat Vella Barcelona
COORDENADES UTM	X: 430452/430525/430556 Y: 4582109/4582047/4581986 Z: 18, 22 – 12, 75 m.s.n.m.
CONTEXT	Zona urbana
TIPUS D'INTERVENCIÓ	Preventiva terrestre
CLASSE D'ACTIVITAT	Control i/o excavació
DATES D'INTERVENCIÓ	28 de juny – 14 de juliol del 2006
PROMOTOR	Fecsa - Endesa
EQUIP TÈCNIC	Direcció: Esther Medina Guerrero Dibuix: Esther Medina, Bertha Durà

2. Introducció

La present memòria recull els resultats del control arqueològic efectuat en els carrers Pelai, Jovellanos i Ramelleres, entre els dies 28 de juny i 14 de juliol del 2006 per l'empresa **ATICS, S.L.** Gestió i Difusió del Patrimoni Arqueològic i Històric, sota la direcció tècnica i científica de l'arqueòloga Esther Medina i Guerrero i amb la supervisió del Museu d'Història de Barcelona de l'Institut de Cultura de Barcelona.

Els treballs d'intervenció arqueològica van estar motivats per la realització d'una canalització en rasa de 203 metres de longitud destinada a millorar la xarxa de subministrament elèctric de Fecsa – Endesa (Número d'obra: E0139301).

L'obra s'havia iniciat amb la realització de diferents cales de sondeig al llarg dels tres carrers afectats.

La zona afectada per l'actuació s'inclou en una Zona d'Interès Arqueològic, de manera que va ser necessària una inspecció dels treballs realitzats i simultàniament es va portar a terme l'excavació parcial del subsòl amb l'objectiu de documentar les restes patrimonials afectades per l'obra.

3. Entorn geològic i geogràfic

Els carrers de Pelai, Jovellanos i Ramelleres es troben situats a l'extrem septentrional del barri del Raval, limitat a la banda occidental pel Paral·lel, les rondes de Sant Pau i Sant Antoni, i al sud pel passeig Colom.

La ciutat de Barcelona s'estén a la costa de la mar Mediterrània en una plana d'uns 5 km d'amplària, limitada al NW per la serra de Collserola, entre els sectors deltaics del Llobregat i el Besòs. La seva funció de capital ha estat afavorida per la situació geogràfica d'aquesta plana, on conflueixen els dos grans eixos de comunicació que travessen en direcció Nord - Sud la Catalunya central (el Llobregat i l'eix dels rius Besòs - Congost -Ter) i que accedeixen a la ciutat a través del congost de Martorell el primer i del coll de Finestrelles, sota el turó de Montcada, el segon.

La falla, originada al moment de la fractura del Massís Catalano - Balear, dibuixà el que havia de ser la costa catalana. Per això, el pla inclinat del peu de Collserola és de basament paleozoic i d'estructura tabular, havent estat afectat per tots els moviments orogènics alpins. En el miocè i el pliocè, damunt del sòcol paleozoic se sedimentaren dipòsits marins, dels quals són testimonis un seguit de turons suava coneguts. El Pla, que des de Collserola baixa suau i regularment, en el punt de contacte entre la Ciutat Vella i l'Eixample, es produeix una ruptura de continuïtat amb la presència d'un salt d'uns vint metres, clarament visible en la morfologia urbana. Aquest tall va ser aprofitat per a la defensa, recolzant-hi les muralles, o per a l'economia, instal·lant a les Moles diversos molins aprofitant el sallent. De l'esgló cap a mar hi ha un mantell al·luvial format per les aportacions de les rieres, dels torrents, dels deltes dels rius veïnals i el corrent litoral.

Així doncs, el Pla es pot dividir en tres sectors: El *Pla inclinat*, els *turons arran de mar*, i el *pla de baix*, que correspondria a la zona compresa entre l'esgló i el mar. En aquest sector hi dominen materials al·luvials més fins aportats per rieres, torrents i les aigües d'escorrentiu que baixen de la serra i, també, dels corrents marins.

4. Notícies històriques i intervencions anteriors

Els carrers de Pelai, Jovellanos i Ramelleres es troben situats a l'extrem septentrional del barri del Raval, un dels darrers sectors del nucli antic de la ciutat que, juntament amb la Rambla, varen començar a ser urbanitzats quan quedaren inclosos dins del tercer recinte fortificat que es bastí al llarg de la segona meitat del segle XIV.

Les primeres dades relatives a algun tipus d'establiment humà a la zona s'adscriuen al Neolític Antic, tal com ho semblen demostrar les restes arqueològiques trobades a la caserna de Sant Pau del Camp. Aquest barri situat a ponent de la Rambla, va ser durant molts segles un conjunt principalment de caràcter rural d'horts, camins i rieres, i lentament incorporà els carrers que inicialment foren les principals vies de comunicació a la ciutat de Barcelona per la banda de ponent.

El progressiu creixement urbanístic de la ciutat emmurallada obligà ja en època medieval -segle XIII- a construir un altre circuit de muralles que tenia com a límit la Rambla. Aquesta nova línia no inclogué dins els seus murs la futura zona del Raval, però sí que determinà el seu ús i caràcter. En aquest moment s'intentà utilitzar el Raval com a espai per a desplaçar tots aquells oficis o activitats que dins la ciutat emmurallada podien ser desagradables (prostitució, feines sorolloses, hospitals, cases de misericòrdia i de caritat, presons, convents de les noves ordres contrareformistes). Veurem més endavant com durant els segles XIX i XX seran fàbriques i cases d'obrers. De la rellevància que prengué la zona en època medieval n'és testimoni el fet que només un segle més tard -a finals del segle XIV- Barcelona eixampla el seu recinte emmurallat per incloure-hi el Raval.

Entre els segles XV i XVII el barri continua tenint les mateixes funcions que en època medieval, mantenint un baix poblament i nombroses zones desocupades. Amb preferència en aquest sector de la ciutat s'establiren alguns oficis com són terrissaires i carnissers, i s'incrementà el nombre d'edificis

destinats als serveis ciutadans i sobretot a les institucions religioses com a resultat de la contrareforma. Bona mostra en són les construccions dedicades a la beneficència: la Casa de la Convalescència, la Casa dels Infants Orfes, la Casa de la Caritat o el Convent del Bonsuccés.

La zona intervinguda arqueològicament se situa molt a prop de la Casa de la Convalescència, catalogada com a Bé Cultural d'Interès Local, entre els carrers Elisabets, 6 – 14, Ramelleres, 17 i la plaça Vicenç Martorell, s/n. Es tracta d'un conjunt format per l'hospici de la Casa de la Misericòrdia, creada el 1583, la capella del 1693 i l'antic Col·legi de Sant Guillem d'Aquitània del 1587.

L'hospici de la Casa de la Misericòrdia, institució fundada per Diego Pérez de Valdivia el 1583 i posada sota els auspicis del Consell Municipal, és un edifici de notables dimensions, organitzat entorn de dos grans patis allargats, un d'enjardinat, de distribució entre les diferents dependències i accés a l'església, situada tancant un dels costats menors. Deixà de ser hospici durant els anys setanta del segle XIX per convertir-se en magatzem. El conjunt reformat el segle XIX, veié transformada la seva façana sud en un grup d'edificis d'habitatges i oficines. L'any 1980 s'estudià la seva profunda remodelació, obra de l'arquitecte Lluís Clotet, continguda en el pla municipal nomenat "Del Liceu al Seminari".

La capella compta d'una sola nau i petites capelles laterals. Entre 1836 i 1868 fou seu de la parròquia de Sant Antoni Abat i la Mare de Déu dels Àngels, i ha patit les conseqüències de ser destinada a magatzem de fustes.

L'antic col·legi fou la seu d'aquesta institució fundada el 1587, i els agustins s'encarregaren de posar en marxa les obres i regentar el conjunt, que consta d'església d'una sola nau i dues capelles a cada banda. L'interior -planta baixa i dos pisos- es troba completament alterat respecte al seu estat primitiu, i disposa d'un petit enlloc de claustre. Ha estat seu d'algunes dependències de l'Institut del Teatre. En l'actualitat hi està instal·lat el CIDOB.

Molt a prop d'aquest conjunt arquitectònic es troba un altre Bé Cultural d'Interès Local, l'actual Seu del Districte 1 (antic Convent del Bonsuccés), a les places

del Bonsuccés i de Vicenç Martorell, i el carrer Ramelleres, 2 – 4. Aquesta massissa construcció de pedra de Montjuïc, amb aparença de torre, és en realitat l'únic cos que resta del convent del Bonsuccés, aixecat a la primera meitat del segle XVII, abandonat pels religiosos el 1835, any en què passà a estotjar dependències militars, i definitivament enderrocat el 1936. El seu solar va esdevenir l'actual plaça Vicenç Martorell. En l'actualitat el cos edificat que queda dempeus és una obra de cinc plantes. Des del 1952 és seu de les dependències municipals del districte de Ciutat Vella, i per aquest motiu darrerament ha estat objecte de noves obres d'adequació.

Cal fer menció especial a l'Hospital de la Santa Creu, que dóna nom al carrer, i que començà a crear-se el 1401 mitjançant la unificació en un de sol, d'un seguit d'hospitals dependents tant del municipi com de l'església, entre els quals es comptaven l'Hospital d'en Colom, el d'en Guitart, l'Hospital de Messells, la casa de Maternitat de Sant Macià, etc. Sota la protecció reial, la iniciativa es cristal·litzà en la fundació de l'Hospital de la Santa Creu.

Haurem d'esperar, però, als segles XVIII i XIX per notar uns canvis importants en el paisatge urbà del barri. S'obren nous carrers i famílies burgeses s'instal·len al barri, portant amb elles les seves indústries, i ocupant les fàbriques, i els espais oberts de que disposava el barri. Això provocà l'aparició i el desenvolupament de l'habitatge obrer, el qual té com a conseqüència una notable transformació del teixit urbà. Així doncs, i deixant de banda els grans conjunts religiosos i de beneficència i salut, resten molts pocs exemples d'edificis anteriors a aquesta època.

L'abandonament de les residències senyorials, el trasllat de les indústries a altres llocs de la ciutat o fora d'aquesta, i les diferents onades d'immigració en el decurs del segle XX anaren abocant el Raval cap a la marginalitat que avui dia encara pateix, essent el carrer de l'Hospital, segurament, un dels més carismàtics del barri del Raval.

Són nombroses les intervencions que s'han dut a terme en aquesta zona, de les quals esmentem aquelles amb una durada i abast espacial remarcables:

Dintre de la proximitat del sector afectat pels presents treballs, s'han dut a terme diferents intervencions arqueològiques entre les quals cal destacar les dutes a terme per Carme Subiranas (Subiranas, 1998) a la plaça de Vicenç Martorell, que permeteren documentar diferents estructures muràries indeterminades, molt possiblement vinculades a l'antiga Casa de Misericòrdia o al convent de Bonsuccés; igualment es va poder constatar l'existència de diverses galeries que es van interpretar com a possibles refugis antiaeris excavats durant la Guerra Civil Espanyola (1936-39). Pràcticament de manera contigua, Mireia Blesa va realitzar diferents cales a la mateixa plaça i al carrer de Ramelleres, en el transcurs de les quals es va poder documentar una estructura ja descrita per Subiranas en l'excavació anterior (Blesa, 2002). Una nova intervenció duta a terme per Xavier Maese (Maese, 2003) entre els núms. 2-4 i la plaça de Bonsuccés, van deixar a la llum diferents restes habitacionals datades amb anterioritat a la construcció del convent de Bonsuccés (1626). Finalment, l'any 2003 es va procedir a l'excavació en extensió del solar pertanyent al núm. 11 del carrer d'Elisabets, la qual cosa va permetre documentar diferents estructures amb una cronologia que abarca des del s. XVI al XIX, relacionades amb antics habitatges i amb l'antic convent d'Elisabets, així com diferents pous medievals (Fores, 2003).

Consideracions sobre la muralla de Barcelona

Cal fer esment a aspectes cronològics i a qüestions referents a les circumstàncies de l'edificació de la muralla medieval atès que la situació de la present intervenció arqueològica permet la possibilitat de localitzar restes d'aquesta construcció.

El recinte urbà barceloní en el segle XIII, limitat per les antigues muralles romanes, es trobava extensament superpoblat. Des de mitjans del segle XI i fins a finals del segle XIII, Barcelona inicia un etapa de creixement urbà a extramurs, al "*suburbium*". Fou un procés afavorit per la corona i dut a terme amb iniciativa privada i es manifestà primerament en forma de viles noves a l'entorn dels camins que s'iniciaven de les quatre portes obertes al recinte fortificat, i més tard amb l'ocupació d'espais intermedis, sense planificació urbanística i separats de l'*urbs* per rieres i boscos.

La integració física entre la ciutat de dins i les viles de fora, comença a mitjans del segle XIII amb la versatilitat funcional de les muralles romanes: les torres s'aprofiten com a habitacle, i les parets s'utilitzen per a la construcció d'edificis públics, aixecats de forma gradual i que haurien anat protegint la ciutat.

A mitjans del segle XIII la ciutat ocupava unes 250 hectàrees i tenia una població que superava els 30.000 habitants, dedicats preferentment al comerç, la navegació i la producció artesana, encara que no n'eren absents l'agricultura i la ramaderia.

El creixement urbà augmentà les necessitats defensives de la ciutat, fet que obligà a Jaume I el 1260, a alçar una cercle més ampli de muralles. La construcció del nou recinte emmurallat s'inicià a la segona meitat de la centúria, molt possiblement a l'estil d'una "vila closa", que marcaria un punt d'inflexió cap a unes fortificacions estables, però no és fins el 1285, amb Pere el Gran i en plena confrontació amb França, que es pot parlar d'una política de construcció d'un clos unitari.

La nova muralla tenia com a finalitat principal, protegir els nuclis urbans que havien crescut a voltant de la col·legiata de Santa Anna, el cenobi de Sant Pere de Puel·les i de les esglésies de Santa Maria del Mar i Santa Maria del Pi.

La muralla, a més de salvaguardar la ciutat de Barcelona dels enemics, va servir per protegir-la de les riuades d'aigua. Feia les funcions de col·lector de les rieres que hi incidien, provinents de la vall que s'estenia al nord, impedit que les inundacions vessessin cap al tàlveg interior. Tot i això, es documenten greus problemes de drenatge de les clavegueres i dues grans inundacions que provocaren greus destrosses en alguns portals i panys de muralla. El tram de muralla de la Rambla, fou construït damunt l'eminència formada per la llera alta de la riera d'en Malla i el relleu enlairat en facilitava la defensa. Aquí les muralles actuaven de dic de contenció del corrent d'aigua que baixava pel costat de llevant i que funcionà durant un temps com a fossat. El costat de llevant, des del Portal Nou fins a mar, igualment fou aixecat damunt l'areny elevat format per les rieres que baixaven per aquest indret.

El traçat de la muralla no es coneix amb certesa ja que no s'han trobat restes d'aquesta, malgrat que es pensa que ha quedat fossilitzada en el traçat d'alguns carrers de circumval·lació del barri de Ciutat Vella. Tot i així, tenim constància d'alguns dels seus portals a través de la documentació escrita; en alguns casos localitzats amb força precisió, tot i que no s'han trobat restes materials. Aquests són: Portal del Pont d'en Campderà, de la Boqueria, Pou d'en Marganta, el de Berenguer de Vilar-Joan, de Framenors o de la Drassana i carrer del Born (documentats el 1255); el de Porta Ferrissa, els portals del Ferro o de Santa Anna, dit també dels Bergants, i el de Jonqueres, (documentats a partir del 1260); Portal Nou (documentat el 1293)".¹

Aquesta documentació indica que molt possiblement el traçat de la muralla quedaria situat entre l'actual Rambla com a límit occidental, la plaça Catalunya, plaça Urquinaona, carrer Trafalgar, i l'Arc de Triomf com a límit septentrional, i finalment el Passeig de Lluís Companys com a límit oriental.

En aquests moments la Rambla dividia dues parts ben diferenciades de la ciutat, per una banda la ciutat *intramurs* es converteix en el centre de poder del govern municipal, mentre que a ponent de la Rambla ens trobem amb una zona tradicionalment d'horts, camins i rieres que coneixem com el Raval. En aquesta zona també s'hi instal·laren les institucions pròpies dels suburbis com hospitals, presons, hospicis i convents.

La construcció de la nova muralla es va haver de cenyir als edificis i camins ja existents en l'àrea d'extramurs. De la mateixa manera, la muralla va repercutir en l'organització del parcel·lari i va contribuir a configurar la trama viària, establint els nous accessos a la ciutat.

La localització dels cinc portals corresponia a la intersecció d'una vella i transitada via amb la nova muralla: el portal de Santa Anna donava pas al camí de Sarrià i Esplugues; el de la Boqueria, al camí del Llobregat, del qual naixien molts camins que unien Barcelona amb la Catalunya central i occidental; i els

¹ ARRANZ HERRERO, M. (2003), *La Rambla de Barcelona. Estudi d'Història Urbana*. Col·lecció Camí Ral, núm. 22,- R. Dalmau (ed).

tres portals corresponien a vies que connectaven la ciutat amb diferents indrets del Pla de Montjuïc”²

Els portals van actuar com a punts d’atracció i confluència de camins i carrers, els quals en alguns casos van modificar el seu traçat per tal d’afluir-hi. I els murs determinaren que al llarg de la seva cara exterior es formés un vall i una àmplia franja de terreny sense construccions i sense arbrat; i pel seu costat intern van ser un factor dissuasiu per a l’obertura de noves vies, per bé que van generar un camí de ronda -el carrer de la Muralla Vella-, del qual només arrencaven alguns carrerons sense sortida.

La fisonomia de la muralla és encara avui dia un tema escassament conegut. Sabem però, que el segon recinte defensiu fou aixecat amb pedres que provenien de la propera muntanya de Montjuïc, formant un circuit tancat molt més ampli que l’anterior. Els murs es van aixecar amb un doble full de parament i omplint l’espai interior amb la terra que s’extreia del vall. En els murs s’hi obrien un seguit de sageteres i presentaven un coronament fet amb merlets i matacans. El parament de la muralla es veia reforçat per un seguit de torres, situades cada vint brases, part de les quals estaven flanquejant els portals d’entrada a la ciutat; i als seus peus s’hi obria el fossat, sovint ple d’aigua estancada.

Pel primer tram de muralla construït, el de la Rambla, les fonts parlen de l’existència de torres de planta poligonal. Malauradament desconeixem la tipologia de les posteriors, que poden ser semicirculars, quadrades, etc.

És difícil proporcionar una cronologia fiable per a la construcció d’aquest segon recinte tot i que, a grans trets, els autors coincideixen en situar-lo a finals del segle XIII i inicis del segle XIV.

Els primers decennis del segle XIV a Barcelona foren de certa expansió econòmica i demogràfica, aquest fet motivà la realització d’una ambiciosa

² AADD, (2004), *Abajo las Murallas!!! 150 Anys de l’Enderroc de les Muralles de Barcelona*, Museu d’Història de la Ciutat, p. 54.

política d'obres públiques que tendí a millorar els aspectes defensius de la ciutat. L'objectiu era afavorir el creixement de la població, incrementar la riquesa de la ciutat, enfortint així el poder del govern municipal i del sobirà.

El 1357, durant el regnat de Pere el Cerimoniós, es va emprendre la construcció d'un nou recinte fortificat que havia d'encerclar el sector oest de la ciutat. Es tractà d'un projecte d'iniciativa pública, promogut pel Consell de Cent, que es va executar amb iniciativa privada a través d'un sistema de subhastes en el que els diversos trams del vall que s'havia d'excavar eren contractats a constructors privats.

El 1368, el Consell de Cent va demanar a la ciutadania de Barcelona la seva col·laboració en les tasques de construcció de la muralla. Els habitants del barri del Carme al Raval, que també havien estat requerits, van demanar als consellers que el seu barri fos inclòs en el perímetre defensiu. Aquest fet va propiciar l'ampliació del perímetre i la preparació d'un projecte específic. El projecte es va elaborar el 1369 (Arxiu Històric de la Ciutat).

D'aquesta manera, la monarquia i el Consell de Cent tractaven de transformar en sòl urbà un espai encara predominantment agrari (horts, vinyes, camps de cereals), encara que en destacava l'existència d'un bon nombre d'edificacions particulars i religioses i d'una embrionària xarxa de carrers i camins que havien de facilitar el procés.

El projecte del 1369 detalla les distàncies entre els diferents punts i es concreten quatre portals. Definia un arc que s'iniciava al capdamunt de la Rambla, pujant per l'actual carrer Pelai i arribava fins gairebé la plaça Universitat. Des d'aquí girava i baixava fins a la confluència del carrer del Carme amb Riera Alta, creuava fins el carrer Hospital i penetrava a les hortes de Sant Pau entre els carrers Cadena i Robadors. Des d'aquest darrer extrem, tornava a girar per encarar-se a la Rambla, per anar a entregar dues torres més avall del portal de la Boqueria".³

³ AADD, (2004): *Abajo las Murallas!!! 150 Anys de l'Enderroc de les Muralles de Barcelona*, Museu d'Història de la Ciutat, p. 62.

El document no precisa les característiques materials de la muralla. El perímetre emmurallat comptava amb 6.240 metres amb una extensió de 218 hectàrees, de les quals dues cinquentes parts corresponen al Raval

Fruit de l'emmurallament, el Raval es convertí en una zona nova apta per a la seva urbanització amb l'assentament de gran part de la població organitzada al voltant de tres eixos principals: els carrers Tallers, Carme i Hospital. La construcció d'aquesta nova muralla, va comportar que el tram de la muralla de la Rambla, quedés com una línia divisòria dins el nou perímetre de la murada, fet que mostra la voluntat de mantenir el Raval com a àrea suburbana.

Així el 1377 es construïran els trams que porten del capdamunt de la Rambla per l'actual carrer Pelai, les rondes de Sant Antoni i Sant Pau, la part baixa del Paral·lel, i més tard les Drassanes.

Es coneix amb certesa que el 1390, el perímetre estava completament definit, tot i que la seva construcció es perllongà fins a les darreries del segle XVII. A causa de diversos episodis com el de la Pesta Negra (1348) i les dificultats econòmiques de finals del segle XIV i inicis del XV, es produí una desacceleració en el creixement de la ciutat. La crisi del segle XV provocada per la guerra civil, la deserció de l'estament empresarial i una disminució de bona part dels mercats exteriors i de la marina mercant, i la pèrdua de la capitalitat política arran de la unió de les corones d'Aragó i Castella, van provocar que Barcelona entrés en una llarga etapa de decadència.

D'aquest tercer recinte emmurallat, s'han identificat alguns trams de diversa entitat i representativitat a partir d'excavacions arqueològiques realitzades darrerament.

Aquestes investigacions han posat de manifest que l'estructura de la muralla del segle XIV, presenta la típica base atalussada tant freqüent a la baixa edat mitjana. La cara externa de la muralla és feta a base de carreus de mida mitjana (20x30x30 cm), mentre que la cara interna i el farciment són compostos per morter de calç barrejat amb pedres de Montjuïc sense escairar.

Els trams de muralla datats al segle XV, presenten un parament de murs construïts a base de pedra de fil, és a dir, aquella pedra tallada d'una manera regular, ben escairada, que permetia fer filades contínues⁴. En algunes parts de la cara externa es poden observar les restes d'un recobriment ataronjat, producte de l'aplicació d'òxid de ferro. Aquesta pàtina té funcions pràctiques i estètiques.

En relació amb les torres, cal dir que de moment “es coneixen dues tipologies, torres de planta quadrada (Drassanes, s. XIV) i torres de planta semicircular (C/ Pelai i C/ de les Flors, s. XV).”⁵

En el segle XVII les noves tendències defensives, com l'ús de la pólvora i altres progressos de l'artilleria, van obligar a reformar part de la muralla existent; donant lloc a la substitució dels antics merlets, la menor elevació dels llenços de la muralla, el seu reforçament mitjançant terraplens i la construcció d'un seguit de baluards situats al llarg del circuit defensiu d'època medieval. El baluard que podria ser documentat en el tram de la present intervenció és el situat davant el carrer Pelai, anomenat a la documentació antiga Baluard de Canaletes, dels Estudis o de Sant Nicolau, que sabem que es va bastir un cop acabada la Guerra dels Segadors (1652); el resultat de la qual fou el privilegi militar de la ciutat concentrat a mans de l'Estat central, que va promoure el reforç de la muralla amb la construcció de més baluards, entre els anys 1672 i 1675.

A final del segle XVIII, les muralles de La Rambla es començaren a enderrocar per urbanitzar definitivament el carrer i dur-hi a terme el passeig que donarà lloc a l'actual Rambla. Ja en el segle XIX, l'any 1843, es va enderrocar l'edifici dels Estudis Generals, situat al capdamunt del passeig on, quatre anys més tard, es va obrir el portal d'Isabel II (Cirici, 1985). L'any 1854 es va acabar d'enderrocar la resta del recinte defensiu. Aquest, havia esdevingut un problema higiènic que impossibilitava el creixement de la ciutat, que s'havia quedat petita pel nombre d'habitants que hi residien. La població de Barcelona

⁴ J. AINAUD DE LASARTE, 1994, extret de Conejo, 2002, p. 239

⁵ ARRANZ HERRERO, M. (2003), *La Rambla de Barcelona. Estudi d'Història Urbana*, Col·lecció Camí Real, núm. 22. R. Dalmau (ed), p. 63

al segon quart del segle XIX experimenta un creixement demogràfic molt important, en estreta relació amb el procés d'industrialització, sobretot del sector tèxtil. Un cop destruïda la muralla (l'única part de muralla que avui en dia encara es conserva és la de Les Drassanes) es van presentar a concurs un seguit de projectes urbanístics per crear el que més tard s'anomenarà l'Eixample (García Espuche, 1986). Com a resultat, l'enderroc de les muralles de Barcelona originà una ronda de circumval·lació que dibuixa una ziga-zaga amb vèrtexs allà on es trobaven els baluards de la muralla.

De la muralla trobem successives intervencions arqueològiques. El 1994 les obres de remodelació del tram del ferrocarril metropolità de Barcelona van donar lloc a una intervenció arqueològica a la Plaça Universitat, Ronda Universitat i Ronda Sant Antoni, amb una prolongació als carrers Pelai i Tallers (Bacaria, 1994). Es va documentar un dels segments del sector nord-est de la muralla de la ciutat, d'època baix medieval, i les restes d'un dels baluards de la tercera línia de muralla, el *baluard dels Tallers*, construït el 1697, i enderrocat el 1856 amb la resta de la muralla.

L'any 2000 una intervenció al carrer Pelai va posar al descobert un tram de muralla i una estructura de planta circular, interpretada com la sisena torre de la fortificació situada entre el Portal de l'Àngel i el portal de Tallers (Fàbregas, 2000). També al carrer Pelai, el mes de febrer del 2002, es va documentar un altre tram de la mateixa muralla, a més d'una torre circular, que es podria relacionar, segons els directors de la intervenció, amb una de les torres que guardaven l'entrada a la ciutat per la porta de Canaletes. Igualment aparegué el talús de la muralla (Artigues, Caballero, 2002).

Entre els mesos de gener i març de l'any 2002 s'intervingué a la Plaça de Catalunya i al carrer Fontanella, on es van documentar dos trams de murs d'època medieval, interpretats com a part de les restes de fonamentació de dues torres associades al llenç de muralla aixecada a mitjans del segle XIV. Es va documentar també, davant del portal de l'Àngel, les restes d'un tram de mur identificat com un dels baluards defensius -bastit el 1652, un cop acabada la Guerra dels Segadors- amb una estructura de característiques similars al baluard dels Tallers. També es varen identificar les restes d'un altre element

d'aparell constructiu similar a l'identificat com a baluard, malgrat que la ubicació d'aquest no queda reflectida en la documentació històrica (Suau, 2002). Una segona intervenció a la capçalera del carrer Portal de l'Àngel va posar al descobert les restes d'una construcció possiblement relacionada amb la muralla medieval o moderna del sector (Medina, 2002).

Finalment, al mateix any es realitzà una actuació a la Ronda de Sant Pau (Sales, 2002). Aquesta possibilità la localització d'un tram muralla, que amida 16 m de llarg i 2,20 m d'amplada. Aquest tram de muralla aflorava a pocs cm. de l'actual nivell de circulació i baixava fins a una cota mínima de 6,5 m, tot i que per motius de seguretat no es va poder arribar al nivell final de fonamentació.

5. Motivacions i objectius de la intervenció

La present intervenció arqueològica està motivada per la millora de la xarxa de subministrament d'alta tensió per part de Fecsa – Endesa en els carrers Pelai, Jovellanos i Ramelleres. La nova conducció elèctrica a instal·lar s'emplaça en una Zona d'Interès Arqueològic que previsiblement podia oferir noves dades per al coneixement de la història de Barcelona.

A grans trets, els objectius d'aquesta actuació s'han orientat vers la localització de restes arqueològiques i la seva documentació sistemàtica. La direcció va estar a càrrec d'Esther Medina Guerrero segons resolució de la Direcció General del Patrimoni Cultural, amb la supervisió del Museu d'Història de Barcelona de l'Institut de Cultura de Barcelona.

Tenint en compte els coneixements vigents sobre les transformacions històriques i urbanístiques de la ciutat de Barcelona, la intervenció arqueològica als carrers de Pelai, Jovellanos i Ramelleres s'ha centrat en:

- Documentar restes de vivendes o d'espais amb diversitat funcional. Hi ha investigacions sobre documents escrits de diferents èpoques, que proporcionen informació sobre els diferents usos del sòl, sobretot pel que fa a l'existència d'horts, edificis públics, construccions domèstiques i cementiris. El carrer Jovellanos formava part de l'àrea d'ampliació de la ciutat medieval i a la seva capçalera septentrional el seu traçat coincideix amb part de l'antic camí de ronda de la Muralla Medieval. Per la seva banda, el carrer Ramelleres es troba dins una de les zones pertanyents a l'àger de la ciutat romana i també es correspon amb el sector ampliat de la ciutat medieval.
- Detectar evidències de construccions fortificades amb l'objectiu de conèixer millor la morfologia de la muralla medieval de Barcelona, les reformes posteriors d'aquesta estructura i el context arqueològic de les àrees adjacents. A la zona de la intervenció s'hi poden detectar restes relacionades amb el tram de muralla atribuït a Pere III. En particular, ens referim a les restes del baluard d'Estudis, de Canaletes i també anomenat de Sant Nicolau, del segle XVII. A un nivell més concret, cal

tenir present que la disposició i orientació del carrer Pelai mostra la fossilització del traçat de la muralla medieval i de les línies de bastions de la fortificació moderna de la ciutat.

- Registrar l'estratigrafia d'una de les principals vies de comunicació a la ciutat, el carrer Tallers, anomenat d'antic el Camí de Sarrià, que ja des d'època romana era un dels camins més importants d'accés a la ciutat en el sector NO, i que posteriorment fou un dels eixos que vertebrà el creixement de la ciutat en aquesta zona.

6. Metodologia

El control arqueològic comprenia l'obertura d'una rasa a la zona de la vorera dels carrers Pelai, Jovellanos i Ramelleres. Només a la zona d'intersecció entre Jovellanos i Ramelleres, al carrer Tallers, calia obrir el paviment de la calçada. Per a la seva realització es va per retirar el paviment del carrer i la capa de preparació de formigó amb l'ajuda d'un martell pneumàtic. A continuació es va excavar manualment la terra que hi havia per sota fins assolir la cota requerida, a 90 cm de fondària.

Els primers 150 metres de rasa (als carrers Jovellanos i Pelai) s'han mantingut oberts per a instal·lar mitjançant una bobina industrial un important tram de cablejat d'alta tensió. Aquesta circumstància ha facilitat el treball de registre arqueològic. La resta s'ha obert amb més agilitat perquè calia interrompre el trànsit a Tallers i quedava afectada una via d'amplada reduïda a Ramelleres.

La metodologia arqueològica aplicada ha estat la basada en el mètode de registre utilitzat per E. C. Harris (1979) i per A. Carandini (1981). Es tracta de registrar objectivament els elements construïts i estrats que s'identifiquen, realitzant una numeració correlativa d'aquests, sota el nom d'Unitat Estratigràfica (UE) que individualitza els uns del altres. Cada UE es registra en una fitxa on s'indica la ubicació en el jaciment, les seves característiques físiques, i la posició física respecte a les altres unitats estratigràfiques amb les que es relaciona.

Aquest mètode també inclou la realització de material gràfic, que inclou plantes i seccions i la documentació fotogràfica dels treballs realitzats.

7. Descripció de les troballes

Per a la instal·lació del nou servei, destinat a la nova Facultat de Geografia i Història de la Universitat de Barcelona, es va procedir a l'excavació d'una rasa de 203 metres de longitud situada en els carrers Pelai, Jovellanos i Ramelleres. Donat que el servei es tracta d'una conducció d'alta tensió, la rasa havia de tenir una amplada de 40 centímetres i una fondària de 90 centímetres.

Com s'ha esmentat anteriorment, la rasa ha estat realitzada en dues fases. La primera d'elles, situada als carrers Pelai i Jovellanos, ha proporcionat nombroses evidències arqueològiques.

Les obres es varen iniciar al carrer Jovellanos en direcció al carrer Pelai. Al llarg de tota la via, amb discontinuïtats físiques com a conseqüència de la presència de serveis i per lleugeres variacions en la cota final de la rasa, s'han documentat diferents trams de paviments de rajoles, alguns murs i altres estructures indeterminades que es poden correspondre amb habitacions de l'antiga illa de cases que existia abans de l'obertura del carrer Jovellanos a finals del segle XIX.

Després de retirar el paviment actual de la vorera del carrer Jovellanos i de la seva preparació de formigó (**UE 100**), va aparèixer una capa d'amortització (**UE 101**) de diversos paviments i murs que els delimiten, formada per argiles de matriu sorrenca amb abundant material constructiu, elements que li atorguen una coloració rosada. Aquest estrat ha proporcionat material ceràmic atribuïble a finals del segle XVIII (rajola policroma i ceràmica comuna amb vidrat en verd fosc).

A davant dels immobles 1 i 3 d'aquest carrer, es va documentar el mur **UE 102** (**UE 103**, la seva rasa constructiva), orientat E - W, afectat per serveis a la banda est, i format per algunes pedres de gres de mitjanes dimensions i maons de 15 x 30 cm, lligats amb morter de calç blanca. Presenta una amplada de 80 cm i s'ha documentat una longitud de 40 centímetres. Se li recolza un paviment ceràmic de 7, 20 metres de longitud (**UE 104**) elaborat amb rajoles, i maons a la part en contacte amb el mur UE 102, de diversa mesura disposades

preferentment a junt seguit. Es troben a sobre d'una preparació de morter de calç i sorra de color blanc i escassa consistència.

Al sud d'aquestes estructures i amb una cronologia anterior a aquests elements es va documentar un estrat (**UE 105**) tallat per la fonamentació del mur 102, constituït per argiles de color vermellós, amb restes de morter disgregat i abundants carbons. Aquesta capa ha proporcionat un petit conjunt de ceràmica grollera amb una tècnica previsiblement més antiga. Segurament relacionat amb la formació d'aquest estrat, varen aparèixer les restes molt malmeses d'un mur (**UE 106**), elaborat amb petites pedres lligades amb morter de calç i sorra de color taronja clar. S'orienta E - W, presenta una amplada mínima de 50 cm i un alçat mínim conservat de 40 centímetres.

A l'alçada dels números 3 i 5 del carrer Jovellanos, varen aparèixer les restes d'un altre paviment (**UE 107**) amb una longitud d'1 metre, format per un enrajolat a la mescla de rajoles de 15 x 30 cm, lligades amb morter de calç i sorra de color blanc. Equivalent a aquest nivell d'ús (aspecte observat desmuntatge de dues estructures sobre el qual es recolzaven), s'ha documentat el paviment **UE 110**, de 4, 20 metres de longitud documentats, elaborat a base de rajoles de diversa mesura disposades principalment a junt seguit, lligades amb morter de sorra i calç de color blanc. Presenta la particularitat que el seu tram final està format per pedres quadrangulares. Probablement està relacionat amb el mur de tancament UE 111. La **UE 111** es tracta d'un mur menor molt malmès elaborat amb petites pedres i fragments de rajola lligades amb morter de calç blanca de 30 cm d'amplada. És possible que reflecteixi una subdivisió de l'espai.

A sobre del paviment UE 110 es va construir una estructura de planta quadrangular, de la qual s'han documentat dos murs menors disposats en angle recte. La **UE 108** és un mur de maons de 15 x 30 cm lligats amb morter de calç blanca, presenta una orientació E - W, 40 cm de longitud mínima, 15 cm d'amplada i 25 cm d'alçat total conservat. Se li recolza el mur **UE 109**, format per maons i rajoles de diversa mesura lligats amb morter de calç blanca. Presenta una capa del mateix tipus de morter a la cara interna relacionada amb

el paviment **UE 110**. S'ha documentat una longitud mínima de 78 cm, 15 cm d'amplada i 25 cm d'alçat màxim conservat.

A una distància de 7,50 metres en direcció NO es va documentar la presència del paviment **UE 112**, format per rajoles molt fragmentades disposades a junt seguit. Es col·loquen a sobre d'una preparació de morter de calç i sorra de color blanc. Mesura 5,80 metres de longitud i no s'ha localitzat cap estructura de tancament relacionada amb aquest nivell. Per sota s'ha pogut evidenciar la **UE 113**, probablement un dipòsit del qual es va observar la seva coberta de volta de canó, formada per maons disposats en sardinell lligats amb morter de calç blanca de considerable duresa. S'han localitzat 1,40 metres de longitud mínima.

Seguidament hi havia les restes del paviment **UE 114**, també recobrint parcialment l'estructura UE 113, constituït per un enrajolat a trencajunt de lloses de fang cuit de 15 x 30 cm lligades amb morter de calç i sorres de color blanc i una longitud total documentada de 4,70 metres.

Sense connexió física amb l'anterior i a 2,60 metres de distància en direcció NO, a l'alçada dels números 5 i 7 del carrer Jovellanos, hi havia les restes del paviment **UE 115**, un tram molt fragmentat format per rajoles probablement rectangulars lligades amb morter de sorra i calç de color blanc, disposades a trencajunt i amb una longitud d'1,26 metres. Per a la seva construcció fou necessari destruir parcialment la part superior del mur **UE 116**, de 60 cm d'amplada, amb orientació E - W, format per petites pedres lligades amb morter de sorra i calç de color ataronjat. Es va detectar part de la seva rasa constructiva, la **UE 117**, d'uns 10 centímetres d'amplada, farcida amb argiles de matriu sorrenca de color gris amb abundants carbons i restes de morter disgregat (**UE 118**). El material ceràmic recuperat a l'interior d'aquesta rasa permet situar la construcció del mur UE 116 a principis del segle XVII (reflex metàl·lic amb decoració de pinzell – pinta).

La rasa UE 117 es trobava tallant un estrat format per argiles de color vermellós amb textura compacta, restes de material constructiu i petits carbons (**UE 119**). Aquesta capa ha proporcionat un material ceràmic amb similars

característiques al recuperat a la UE 105, en el que hi predominen les pastes i els acabats grollers.

A partir d'aquest punt, la resta del carrer Jovellanos no ha facilitat altres evidències arqueològiques a la fondària requerida per l'obra. Aquest fet cal explicar-lo com una conseqüència de la instal·lació de nombrosos serveis que han afectat la seqüència estratigràfica de la zona.

El carrer Pelai presenta una fenomenologia similar. Hi predomina la presència de serveis que assoleixen àdhuc cotes més profundes. Malgrat aquesta circumstància, a l'alçada dels números 34 i 36, es van documentar les restes molt malmeses d'una construcció que sembla paral·lela a la línia de façana del carrer Pelai. La **UE 120** presenta una longitud de 2,30 metres, i va resultar afectada per serveis a totes les cares. Està elaborada amb pedres de mesura mitjana de forma irregular amb tendència quadrangular, de composició geològica on predomina el gres, lligades amb morter de calç blanca de gran consistència. La seva disposició i característiques constructives permeten suggerir que es podria tractar d'un tram de la muralla o d'alguna de les seves torres o baluards vinculats amb les transformacions de l'arquitectura militar pròpies del segle XVII.

Les obres d'obertura del carrer Tallers i Ramelleres van revelar la mateixa dinàmica anteriorment comentada pel que fa a la presència de serveis. A l'encreuament entre Jovellanos, Tallers i Ramelleres es va detectar la presència del col·lector general d'aigües residuals a només 40 cm de fondària, element que va condicionar la instal·lació del cablejat just per sobre d'aquesta estructura. Al llarg del carrer Ramelleres fins al número 19 varen aparèixer abundants serveis de recent instal·lació, com ho posa de manifest el sauló que reomplia el subsòl. Ni tan sols hi havia evidències de la desestructuració d'una estratigrafia preexistent.

El punt de connexió amb el nou servei implicava la destrucció parcial de l'antiga línia de façana del núm. 19 del carrer Ramelleres, que ha estat endarrerida per a la construcció del nou edifici de la Facultat d'Història. Fins a la nova façana hi ha dos metres de distància i una arqueta de grans dimensions que ocupa un

espai ja excavat amb anterioritat. La **UE 121** es tracta de la fonamentació d'aquesta antiga façana. Es troba construïda a verdugades, amb intercalacions de blocs de pedra de gres de diversa mesura i maons de fang cuit lligats amb morter de calç blanca de gran consistència. Mesura 80 cm d'amplada i s'orienta E – W. S'ha pogut documentar un alçat mínim de 50 cm, malgrat que baixa més, i una longitud afectada de 80 cm.

Un cop realitzada l'obra es van haver de desmuntar algunes d'aquestes estructures (la majoria construïdes al segle XIX), la cota superior de les quals no permetia el pas del cablejat elèctric.⁶

⁶ MEDINA GUERRERO, E. (2006): *Informe d'afectació de la intervenció arqueològica al Carrer de Pelai, 30-40, Jovellanos, 1-9, Ramelleres, 19-27, Barcelona (Barcelonès)*. Codi MHCB: 094/06. Data Intervenció: Juny i Juliol 2006. Lliurat al Departament de Cultura de la Generalitat de Catalunya. Inèdit.

8. Conclusions

Cal assenyalar una sèrie de limitacions interpretatives en els resultats de la present intervenció per tractar-se d'una excavació molt localitzada i efectuada en un espai reduït. Malgrat això, alguna de les estructures evidenciades destaquen pel seu gran interès històric, com és el cas de la muralla de Barcelona, que fou destruïda a mitjans del segle XIX. Les troballes dels carrers Jovellanos i Ramelleres, en canvi, aporten dades relacionades amb l'evolució històrica de l'urbanisme de la ciutat.

El precari estat de conservació de la UE 120 posada al descobert al carrer Pelai fou originat com a conseqüència de les constants obres de reforma dutes a terme en les darreres dècades sense cap mena de control arqueològic. De tractar-se d'una evidència de la muralla o d'alguna de les seves construccions relacionades, cal afegir la manca de nivells corresponents a l'amortització d'aquest element, aspecte que impediria de precisar el nivell en què es van arrasar durant la segona meitat del segle XIX. Tampoc podem afegir dades sobre la morfologia dels vestigis evidenciats, perquè les dimensions de la rasa han impedit observar el contorn complet de l'estructura. Tot i no poder documentar el seu alçat total i la seqüència estratigràfica associada a aquesta estructura, la seva presència aporta nova informació sobre la localització i els diversos aspectes tècnics i formals del recinte emmurallat que envoltava Barcelona, ampliant així el conjunt d'estudis fets en els darrers anys.

Atesa la situació de les restes documentades i de la seva tècnica constructiva, podríem identificar les restes descobertes amb algun tipus d'estructura associada al recinte fortificat situat en el sector nord-oest de la ciutat, i la seva cronologia coincidiria amb la fase moderna del seu funcionament. En concret, podria tractar-se de la fonamentació del baluard de Canaletes o dels Estudis (que integrava dues torres medievals semicirculars), edificat un cop acabada la Guerra dels Segadors (1652), el resultat de la qual fou el privilegi militar de la ciutat concentrat a mans de l'Estat central, que va promoure el reforç de la muralla amb la construcció de més baluards, entre els anys 1672 i 1675.

Probablement amb una cronologia similar a les transformacions de la muralla de Barcelona del segle XVII hi ha els murs UE 106, localitzat a la banda sud del carrer Jovellanos, i UE 116, situat en el sector septentrional de la mateixa via. L'atribució cronològica de les restes està fonamentada en el material ceràmic recuperat a l'interior de la rasa del mur UE 116, consistent en alguns fragments de vaixel·la catalana de reflex metàl·lic amb decoració de pinzell - pinta, que permet situar aquesta construcció a les darreries del segle XVI i principis del segle XVII.

Aquestes manifestacions concorren amb un moment de crisi econòmica, en el que moltes cases del recinte emmurallat medieval eren ocupades per més d'una família que compartien alguns serveis com la cuina, el pou o el safareig. Sabem també que hi ha propietaris que uneixen finques veïnes adquirides al llarg del temps, i d'altres que subdivideixen grans cases per percebre lloguers o censos. Això es traduïa en una desacceleració de la taxa d'urbanització. Davant l'absència de nivells d'ús relacionats amb les construccions evidenciades, no podem aportar dades relatives a la funció de l'espai en aquesta zona.

En el context del desplegament de Barcelona com a ciutat manufacturera durant els segles XVIII i XIX caldria situar la documentació de nombrosos paviments ceràmics i alguns murs que semblen tancar diferents habitacions a la zona excavada del carrer Jovellanos. Tenint en compte que les troballes se situen a les immediacions d'una de les principals vies de comunicació del barri del Raval, el carrer Tallers, aquests elements podrien constituir un testimoni de activitat constructiva de mitjans del segle XVIII a la zona.

Pel que fa a la funcionalitat dels espais documentats, sabem que a principis del segle XVIII l'illa de cases del marge nord del carrer Tallers s'ubica dins una àrea perifèrica en quant a densitat demogràfica i activitats econòmiques. Es tracta d'una zona destinada fonamentalment a horts i eixides, amb predomini de parcel·les petites (Guàrdia i Espuche, 1992). Aquesta funció es veu recolzada pel tipus de paviment ceràmic documentat. En general, els maons (com és el cas de la part meridional del paviment UE 104) i les rajoles vermelles aspres (material utilitzat a la resta de paviments documentats) es

destinaven a les habitacions o espais de menor entitat, moltes d'elles podem qualificar-les de servei. Així, es poden trobar a les cuines, fogars, llindars, accessos a estructures de caràcter hidràulic, el pas de carro a les vivendes i, en general, a espais exteriors (Algarra, 2003).

A la segona meitat del segle XVIII, l'índex de creixement demogràfic en aquesta zona és del 200 %. Tot i això, la densitat demogràfica és de menys de 400 habitants per hectàrea, ja que, com s'ha esmentat, anteriorment es tractava d'un sector poc poblat. Així, doncs, es manté com a espai totalment suburbà i marginal; un caràcter secundari alleugerit per la localització d'algunes fàbriques d'indianes que participaven en la Compañía de Hilados de Algodón els anys 1768 i 1783. No obstant, es tracta d'un fenomen puntual perquè era el barri de Sant Pere l'àrea tradicionalment tèxtil de la ciutat (Guàrdia i Espuche, 1992).

Malgrat la ràpida urbanització del Raval, continuava essent una àrea marginal i perifèrica en quant als seus contingents poblacionals i a activitats econòmiques. Aquesta dada es confirma per la quasi nul·la infraestructura viària del Raval, que abocà el barri a problemes circulatoris. Les úniques vies vertebradores seran els vells eixos de sempre, com el carrer Tallers. L'excepció a la dinàmica del barri es va produir amb l'obertura del carrer Nou de la Rambla, realitzada amb gran celeritat entre 1785 i 1788. En aquesta recent via es construïren gran quantitat de nous edificis de quatre o més pisos que, en molts casos, allotjaven també algunes fàbriques d'indianes o altres indústries en el seu interior.

No fou fins l'enderroc de la muralla a mitjans del segle XIX que el Raval no és sotmès a un llarg procés d'esponjament urbà. La crítica a l'estretor dels seus carrers i a la manca de places i jardins així com a l'excés d'edificació per parcel·la, és una constant dels autors de mitjans segle dinou. A tot això calia afegir la manca d'articulació amb la resta de la nova ciutat. L'oposició al pla Cerdà per part de l'Ajuntament es va centrar, precisament, en la precària estructuració de la Ciutat Vella i el Raval amb l'Eixample, tal com evidencia l'intent de modificar-lo amb el projecte de Bulevards de Garriga i Roca i amb el pla de reforma interior del mateix autor.

Tot i no estar contemplat en el projecte de Cerdà, es va produir un canvi de centralitat cap a la plaça Catalunya i l'Eixample, fet que va influir negativament en la història del Raval, ja que es va trobar separat del nou focus d'atracció pel conjunt d'instal·lacions públiques constituït per la casa de Caritat, Misericòrdia i convents. Aquest fenomen no va afectar l'àrea de la present intervenció, per quedar Rambles amunt. En aquest context cal situar l'obertura dels carrers Jovellanos i Gravina, destinats a pal·liar les dificultats circulatòries al nord del barri del Raval.

De la cartografia antiga disponible es pot constatar que fins el 1854, moment en què s'enderroquen definitivament les muralles de Barcelona, no hi ha constància de l'existència del carrer Jovellanos. Sembla que el nom d'aquest carrer fou aprovat l'1 de gener del 1900, segons el nomenclàtor dels carrers de Barcelona. D'altra banda se sap que existia abans del 1888 perquè es fundà la UGT a l'antic Teatre Jovellanos.

En el plànol de Cerdà del 1865, es pot observar que la parcel·la paral·lela a Pelai i Tallers encara estava per adjudicar o per vendre. Tanmateix sembla que apareixen amb línies discontinües els carrers de Gravina i Jovellanos en aquests terrenys. El 1858, en un plànol elaborat just després de l'enderrocament de les muralles encara no apareixen aquests carrers. Podem afirmar que la creació i obertura dels carrers Gravina i Jovellanos, que va suposar la subdivisió d'una gran illa de cases, es va produir entre 1858 i 1865. Poc després hi ha abundant documentació de l'activitat constructora a la zona (C/ Pelai, 36: Casa per Joan Almirall. Habitatges plurifamiliars, amb expedient 1870-1871. Pelai entre C/ Gravina i C/ Jovellanos: Casa per Joan Illas i Vidal. Habitatges plurifamiliars, amb expedient 1866-1868. Pelai, 38: Casa per Alfons Piferrer. Expedient del 31/1/1915. Plànols del projecte del 1895. Pelai, 3 i C/ Jovellanos: Casa per Ignasi Fontrodona. Habitatges plurifamiliars, amb data d'expedient del 1864-1871).⁷

Com a la major part de les intervencions arqueològiques efectuades amb motiu de la instal·lació de serveis, les dades obtingudes són de caràcter parcial i

⁷ Font: Base de dades de l'Arxiu Històric d'Arquitectura de Barcelona, COAC

sovint no són concloents pel que fa a la funcionalitat dels espais detectats. En general, podem finalitzar que s'han documentat evidències d'una construcció al carrer Pelai associada a la muralla medieval i/ o moderna de Barcelona; que podria tractar-se de part d'aquest monument o podria constituir un fragment d'una edificació situada a les immediacions del recinte fortificat. Els nombrosos paviments ceràmics i restes de murs menors de subdivisió de l'espai localitzats al carrer Jovellanos coincideixen amb una illa de cases que limitava amb la muralla en el sector septentrional, que fou parcialment destruïda per a l'obertura del nou carrer després de l'enderroc de la muralla i de la nova planificació urbanística de la segona meitat del segle XIX. Aquest arranament es trobava en contradicció amb la dinàmica predominant del Raval: les deficiències en la seva xarxa viària i l'excessiva concentració edificatòria per parcel·la. Les raons d'aquesta discordança cal explicar-les per un canvi en la centralitat de la ciutat, que es traslladà a la recentment creada plaça Catalunya. Podem concloure que la zona de la present intervenció es va convertir en una àrea ben comunicada, amb una edificació planificada i amb pocs indicis de marginalitat després de les transformacions urbanístiques del segle XIX.

Caldrà esperar que sorgeixin noves dades arqueològiques que complementin o replantegin les tesis actuals. És del tot necessari aprofundir en aquests estudis; d'una banda per la importància monumental de les muralles de Barcelona i pel seu canviant significat social a través del temps, de l'altra per la necessitat d'efectuar lectures socials i diacròniques dels diferents espais construïts. Només així obtindrem interpretacions completes de les societats que els construïren.

9. Bibliografia

AADD, (1993), "Intervencions a Barcino (1982-1989)" a *Anuari d'intervencions arqueològiques a Catalunya. Època romana, Antiguitat tardana. Campanyes 1982-1989*, Departament de Cultura de la Generalitat de Catalunya, Barcelona.

AADD, (2000), *La rajola catalana de mostra dibuixada per Salvador Miquel*, Associació Catalana de Ceràmica i Ajuntament d'Esplugues, Barcelona.

AADD, (2004), *Abajo las Murallas!!! 150 Anys de l'Enderroc de les Muralles de Barcelona*, Museu d'Història de la Ciutat.

ALBERCH, R., CABALLÉ, F. (2001), *Història de Barcelona. La ciutat a través del temps. Cartografia històrica. Índex general*, Enciclopèdia Catalana i Ajuntament de Barcelona, Barcelona.

ALGARRA, V. M. (2003), "Llançar lo pahiment de rajola. Pavimentos cerámicos de los siglos XIV al XVII en Valencia a la luz de la documentación escrita y las representaciones pictóricas", *Arqueología del pavimento cerámico desde la Edad Media al siglo XIX*, Actes del seminari de Manises celebrat el desembre del 1997, Asociación de Ceramología, Alacant, pp. 13-65.

ARRANZ HERRERO, M. (2003), *La Rambla de Barcelona. Estudi d'Història Urbana*. Col·lecció Camí Real, núm. 22, R. Dalmau, Barcelona.

BACARIA, Albert (1994): *Informe - Memòria del seguiment arqueològic de la Plaça Universitat de Barcelona*. Arxiu del Servei d'Arqueologia Urbana de la Ciutat de Barcelona, Barcelona, Informe inèdit.

BELTRÁN, J. (1998), "Tipologia de la producció barcelonina de ceràmica comuna baix medieval: una proposta de sistematització, a PADILLA, J., VILA, J. (Coords.), *Ceràmica medieval i postmedieval : circuits, productius i seqüències culturals. Monografies d'Arqueologia Medieval i Postmedieval*, 4: 177-204, Universitat de Barcelona, Barcelona.

BLESA i CAPELLA, M. (2002): *Memòria d'intervenció del control arqueològic al carrer de Ramelleres*, 17. Barcelona.

CARANDINI, A. (1997), *Historia de la tierra. Manual de excavación arqueológica*, Crítica, Barcelona.

CERDÀ, J. A. (2001), *La ceràmica catalana del segle XVII trobada a la Plaça Gran (Mataró)*, Associació Catalana de Ceràmica Decorada i Terrissa, Barcelona.

CIRICI, A. (1975), *Barcelona pam a pam*, Ed. Teide, Barcelona.

CLARAMUNT, S. (1984), “La formació del Raval de la Rambla”. A: *El Pla de Barcelona i la seva història. Actes del I Congrés d’història del Pla de Barcelona, celebrat a l’Institut Municipal d’Història els dies 12 i 13 de novembre de 1982*, La Magrana, Barcelona, pp. 183-203.

CONEJO, A. (2002), *Assistència i hospitalitat a l’edat mitjana. L’arquitectura dels hospitals catalans: del gòtic al primer renaixement*, Tesi doctoral inèdita. Universitat de Barcelona.

DURAN I SANPERE, A. 1972: “La ciutat al llarg de les seves muralles. Viatge entorn de la darrera muralla”, *Barcelona i la seva Història, vol. I*. Barcelona.

FÀBREGAS, M. (2000), *Memòria de l’excavació arqueològica d’urgència al C/ Pelai (Barcelona)*, Arxiu del Servei d’Arqueologia Urbana de la ciutat de Barcelona, Ajuntament de Barcelona, Memòria inèdita.

FLORENSA FERRER, A. (1962), “Evolución de Barcelona en la Baja Edad Media”. *Cuadernos de arqueología e historia de la ciudad*, III, Barcelona.

FORES, C. (2003): *Memòria d’intervenció arqueològica al carrer Elisabets, 11, Ciutat Vella*. Barcelona.

GARCÍA ESPUCHE, A., GUÀRDIA, M. (1992), “Estructura urbana”, *Història de Barcelona. Volum 5. El desplegament de la ciutat manufacturera (1714-1833)*, Enciclopèdia Catalana, Barcelona, pp. 45-107.

GRANADOS, O. (1982), “El pla de Barcelona i la seva Història” a Actes del 1er Congrés d’Història del Pla de Barcelona. Institut Municipal d’Història, Barcelona.

GRANADOS, O. (1991), “Estructura urbana de la ciutat romana”, *Història de Barcelona*. Volum 1, Enciclopèdia Catalana, Barcelona.

GRAU, R. (1997), “Consideracions històriques sobre el centre de Barcelona”, AADD, *Els barris de Barcelona. Volum I. Ciutat Vella i Eixample*, Enciclopèdia Catalana, pp. 33-56.

GUÀRDIA, M, i GARCIA ESPUCHE, A. (1992), “Consolidació d’una estructura urbana; 1300-1516”, *Història de Barcelona. Volum 3: La ciutat consolidada (segles XIV i XV)*, Enciclopèdia Catalana, Barcelona, pp. 35-72.

HARRIS, E. C. (1991), *Principios de estratigrafia arqueològica*, Crítica, Barcelona.

HUERTAS, J.; RODRÍGUEZ, M. (2000), “Muralla medieval de Barcelona: Darreres intervencions arqueològiques”. A *1er Congrés d’arqueologia medieval i moderna a Catalunya. Actes*. Associació Catalana per a la Recerca en Arqueologia Medieval, Igualada, pp. 16-23.

LLORENS, J. (1989), *Ceràmica catalana de reflex metàl·lic: segles XV al XVII*, F. Llorens S. A., Barcelona.

MAESE FIDALGO, X. (2003), *Memòria d’intervenció del control arqueològic al carrer d’Elisabets, 2-4 / Doctor Dou, 19*. Barcelona.

MEDINA, E. (2002), *Memòria de la intervenció arqueològica a l’Avinguda Portal de l’Àngel, 42-44 (Barcelona)*, Arxiu del Servei d’Arqueologia Urbana de la ciutat de Barcelona, Ajuntament de Barcelona, Memòria inèdita.

MEDINA GUERRERO, E. (2006): *Informe d’afectació de la intervenció arqueològica al Carrer de Pelai, 30-40, Jovellanos, 1-9, Ramelleres, 19-27, Barcelona (Barcelonès)*. Codi MHCB: 094/06. Data Intervenció: Juny i Juliol 2006. Lliurat al Departament de Cultura de la Generalitat de Catalunya. Inèdit.

NAVAS, T. (2003), “Apunts sobre l’origen de la xarxa viària moderna en el territori de Barcelona”, *Quaderns d’Història de l’Enginyeria*, vol. V, Universitat Politècnica de Catalunya, Barcelona, pp. 247-259.

OLIVÉ I GUILERA, J. (1993), “Les rieres del pla de Barcelona a mitjan segle XIX”, *Actes del III Congrés d’Història de Barcelona*, Barcelona, 2: 399-408.

PLADEVALL, A. (1982), “Barcelona i el Barcelonès”, a *Gran geografia comarcal de Catalunya. Volum 8: El Barcelonès i el Baix Llobregat*. Obra dirigida per Carreras i Martí, J., Enciclopèdia Catalana, Barcelona, pp. 11-14.

RIBA I ARDERIU, O. (1993), “Assaig sobre la geomorfologia medieval de la ciutat vella de Barcelona”, *Actes del III Congrés d’Història de Barcelona*, Barcelona, 1, 171–176.

SALES CARBONELL, J. (2002), “Primers resultats de l’excavació d’un tram de muralla baix medieval de Barcelona localitzat a la Ronda de Sant Pau”, *II Congrés d’Arqueologia Medieval i Moderna de Catalunya*, Sant Cugat del Vallès.

SANTANACH, J. (2003), “L’anomenada ‘vaixella de dol’”, *Butlletí informatiu de ceràmica*, 78-79: 12-80, ACCDT, Barcelona

SUAU, Laura (2002), *Memòria de la intervenció a la Plaça de Catalunya: C/ Fontanella (Barcelona)*, Arxiu del “Servei d’Arqueologia Urbana de la Ciutat de Barcelona”, Barcelona, Informe inèdit.

SUBIRANAS I FÀBREGAS, C. (1998): *Memòria d’intervenció arqueològica a la plaça Ramelleres, Barri del Raval, Ciutat Vella*. Barcelona.

10. Repertori estratigràfic

Fitxa d'Unitat Estratigràfica				UE :100	
Sector:	Àmbit:	Cronologia: Segle XXI	Afectació:		
DEFINICIÓ :	Nivell d'ús				
DESCRIPCIÓ :	Pavimentació actual dels carrers Jovellanos i Ramelleres formada per lloses de gres de diversa mesura com a conseqüència de nombroses reparacions, i un llit de formigó sobre el qual se sustenten. Ambdós elements tenen una potència d'entre 30 i 40 centímetres. Al carrer Pelai la pavimentació és de vorera i la potència del formigó minva substancialment per la presència d'abundants serveis localitzats a escassa fondària.				
MATERIAL DIRECTOR :					
SEQÜÈNCIA FÍSICA :	Igual a		Equivalent a		
	Rebleix a		Es reblert per		
	Cobreix a	101,119,120,121	Es cobert per		
	Talla a		Tallat per		
	Es recolza a		Se li recolza		
	S'entrega a		Se li entrega		

Fitxa d'Unitat Estratigràfica				UE :101	
Sector:	Àmbit:	Cronologia: S. XVIII- XIX	Afectació:		
DEFINICIÓ :	Estrat				
DESCRIPCIÓ :	Capa d'amortització de diversos paviments i murs que els delimiten formada per argiles de matriu sorrenca de color rosa pàl·lid, textura flonja i amb abundant material constructiu (rajoles, maons, pedres i restes de morter disgregat).				
MATERIAL DIRECTOR :					
SEQÜÈNCIA FÍSICA :	Igual a		Equivalent a		
	Rebleix a		Es reblert per		
	Cobreix a	102,104,105,106,107,108,109,110,111,112,114,115,116,118,119	Es cobert per	100	
	Talla a		Tallat per	Serveis	
	Es recolza a		Se li recolza		
	S'entrega a		Se li entrega		

Fitxa d'Unitat Estratigràfica				UE :102	
Sector:	Àmbit:	Cronologia: Anterior s. XIX	Afectació: Total		
DEFINICIÓ :	Estructura				
DESCRIPCIÓ :	Mur orientat E - W, afectat a la banda est per serveis, format per algunes pedres de mitjanes dimensions i maons de 15 x 30 cm, lligats amb morter de calç blanca. Presenta una amplada de 80 cm.				
MATERIAL DIRECTOR :					
SEQÜÈNCIA FÍSICA :	Igual a		Equivalent a		
	Rebleix a	103	Es reblert per		
	Cobreix a		Es cobert per	101	
	Talla a		Tallat per	Serveis	
	Es recolza a		Se li recolza	104	
	S'entrega a		Se li entrega		

Fitxa d'Unitat Estratigràfica				UE :103	
Sector:	Ambit:	Cronologia: Anterior s. XIX	Afectació:		
DEFINICIÓ :	Interestrat				
DESCRIPCIÓ :	Rasa per a la construcció del mur UE 102.				
MATERIAL DIRECTOR :					
SEQÜÈNCIA FÍSICA :	Igual a		Equivalent a		
	Rebleix a		Es reblert per	102	
	Cobreix a		Es cobert per		
	Talla a	105	Tallat per	Serveis	
	Es recolza a		Se li recolza		
	S'entrega a		Se li entrega		

Fitxa d'Unitat Estratigràfica				UE :104	
Sector:	Ambit:	Cronologia: Anterior s. XIX	Afectació: Total		
DEFINICIÓ :	Nivell d'ús				
DESCRIPCIÓ :	Paviment format per rajoles i maons de diversa mesura disposades preferentment a junt seguit. Es troben a sobre d'una preparació de morter de calç i sorra de color blanc i escassa consistència. Longitud de 7, 20 metres.				
MATERIAL DIRECTOR :					
SEQÜÈNCIA FÍSICA :	Igual a		Equivalent a		
	Rebleix a		Es reblert per		
	Cobreix a		Es cobert per	101	
	Talla a		Tallat per	Serveis	
	Es recolza a	102	Se li recolza		
	S'entrega a		Se li entrega		

Fitxa d'Unitat Estratigràfica				UE :105	
Sector:	Ambit:	Cronologia: Anterior s. XVIII	Afectació:		
DEFINICIÓ :	Estrat				
DESCRIPCIÓ :	Format per argiles de color vermellós, amb restes de morter disgregat i abundants carbons.				
MATERIAL DIRECTOR :					
SEQÜÈNCIA FÍSICA :	Igual a		Equivalent a		
	Rebleix a		Es reblert per		
	Cobreix a		Es cobert per	101	
	Talla a		Tallat per	103 i serveis	
	Es recolza a		Se li recolza		
	S'entrega a		Se li entrega		

Fitxa d'Unitat Estratigràfica				UE :106
Sector:	Ambit:	Cronologia: Anterior s. XVIII	Afectació: Total	
DEFINICIÓ :	Estructura			
DESCRIPCIÓ :	Mur elaborat amb petites pedres lligades amb morter de calç i sorra de color taronja clar. Orientació E - W. Presenta una amplada mínima de 50 cm. No s'ha detectat la seva rasa constructiva.			
MATERIAL DIRECTOR :				
SEQÜÈNCIA FÍSICA :	Igual a		Equivalent a	
	Rebleix a		Es reblert per	
	Cobreix a		Es cobert per	101
	Talla a		Tallat per	Serveis
	Es recolza a		Se li recolza	
	S'entrega a		Se li entrega	

Fitxa d'Unitat Estratigràfica				UE :107
Sector:	Ambit:	Cronologia: Anterior s. XIX	Afectació: No afectat	
DEFINICIÓ :	Nivell d'ús			
DESCRIPCIÓ :	Paviment format per un enrajolat a la mescla de rajoles de 15 x 30 cm, lligades amb morter de calç i sorra de color blanc. Longitud d'1 metre.			
MATERIAL DIRECTOR :				
SEQÜÈNCIA FÍSICA :	Igual a	110	Equivalent a	
	Rebleix a		Es reblert per	
	Cobreix a		Es cobert per	101
	Talla a		Tallat per	Serveis
	Es recolza a		Se li recolza	108
	S'entrega a		Se li entrega	

Fitxa d'Unitat Estratigràfica				UE :108
Sector:	Ambit:	Cronologia: Anterior s. XIX	Afectació: Total	
DEFINICIÓ :	Estructura			
DESCRIPCIÓ :	Mur menor de maons de 15 x 30 cm lligats amb morter de calç blanca, amb orientació E - W, 40 cm de longitud mínima, 15 cm d'amplada i 25 cm d'alçat total conservat.			
MATERIAL DIRECTOR :				
SEQÜÈNCIA FÍSICA :	Igual a		Equivalent a	
	Rebleix a		Es reblert per	
	Cobreix a		Es cobert per	101
	Talla a		Tallat per	Serveis
	Es recolza a	107	Se li recolza	109
	S'entrega a		Se li entrega	

Fitxa d'Unitat Estratigràfica				UE :109
Sector:	Àmbit:	Cronologia: Anterior s. XIX	Afectació: Total	
DEFINICIÓ :	Estructura			
DESCRIPCIÓ :	Mur menor de maons i rajoles de diversa mesura lligats amb morter de calç blanca. Presenta un revestiment del mateix tipus de morter a la cara interna relacionada amb el paviment UE 110. Longitud mínima de 78 cm, 15 cm d'amplada i 25 cm d'alçat màxim conservat.			
MATERIAL DIRECTOR :				
SEQÜÈNCIA FÍSICA :	Igual a		Equivalent a	
	Rebleix a		Es reblert per	
	Cobreix a		Es cobert per	101
	Talla a		Tallat per	Serveis
	Es recolza a	108, 110	Se li recolza	
	S'entrega a		Se li entrega	

Fitxa d'Unitat Estratigràfica				UE :110
Sector:	Àmbit:	Cronologia: Anterior s. XIX	Afectació: No afectat	
DEFINICIÓ :	Nivell d'ús			
DESCRIPCIÓ :	Paviment de rajoles de diversa mesura disposades principalment a junt seguit, lligades amb morter de sorra i calç de color blanc. Presenta la particularitat que en el seu tram final està format per pedres quadrangulars. Probablement està relacionat amb el mur de tancament UE 111. Longitud de 4, 20 metres.			
MATERIAL DIRECTOR :				
SEQÜÈNCIA FÍSICA :	Igual a	110	Equivalent a	
	Rebleix a		Es reblert per	
	Cobreix a		Es cobert per	101
	Talla a		Tallat per	Serveis
	Es recolza a		Se li recolza	109
	S'entrega a		Se li entrega	

Fitxa d'Unitat Estratigràfica				UE :111
Sector:	Àmbit:	Cronologia: Anterior s. XIX	Afectació: No afectat	
DEFINICIÓ :	Estructura			
DESCRIPCIÓ :	Mur menor molt malmès elaborat amb petites pedres i fragments de rajola lligades amb morter de calç blanca de 30 cm d'amplada. Probablement reflecteix una subdivisió de l'espai.			
MATERIAL DIRECTOR :				
SEQÜÈNCIA FÍSICA :	Igual a		Equivalent a	
	Rebleix a		Es reblert per	
	Cobreix a		Es cobert per	101
	Talla a		Tallat per	Serveis
	Es recolza a		Se li recolza	
	S'entrega a		Se li entrega	

Fitxa d'Unitat Estratigràfica				UE :112
Sector:	Ambit:	Cronologia: Anterior s. XIX	Afectació: No afectat	
DEFINICIÓ :	Nivell d'ús			
DESCRIPCIÓ :	Paviment de rajoles molt fragmentades disposades a junt seguit. Es col·loquen a sobre d'una preparació de morter de calç i sorra de color blanc. Mesura 5, 80 metres de longitud.			
MATERIAL DIRECTOR :				
SEQÜÈNCIA FÍSICA :	Igual a		Equivalent a	
	Rebleix a		Es reblert per	
	Cobreix a		Es cobert per	101
	Talla a		Tallat per	Serveis
	Es recolza a		Se li recolza	113
	S'entrega a		Se li entrega	

Fitxa d'Unitat Estratigràfica				UE :113
Sector:	Ambit:	Cronologia: Anterior s. XIX	Afectació: No afectat	
DEFINICIÓ :	Estructura			
DESCRIPCIÓ :	Coberta de volta de canó d'un possible dipòsit, format per maons disposats en sardinell, amb una longitud mínima d'1, 40 metres.			
MATERIAL DIRECTOR :				
SEQÜÈNCIA FÍSICA :	Igual a		Equivalent a	
	Rebleix a		Es reblert per	
	Cobreix a		Es cobert per	101
	Talla a		Tallat per	
	Es recolza a	112,114	Se li recolza	
	S'entrega a		Se li entrega	

Fitxa d'Unitat Estratigràfica				UE :114
Sector:	Ambit:	Cronologia: Anterior s. XIX	Afectació: Total	
DEFINICIÓ :	Nivell d'ús			
DESCRIPCIÓ :	Enrajolat a trencajunt de rajoles de 15 x 30 cm lligades amb morter de calç i sorres de color blanc. Longitud de 4, 70 metres.			
MATERIAL DIRECTOR :				
SEQÜÈNCIA FÍSICA :	Igual a		Equivalent a	
	Rebleix a		Es reblert per	
	Cobreix a		Es cobert per	101
	Talla a		Tallat per	Serveis
	Es recolza a	113	Se li recolza	
	S'entrega a		Se li entrega	

Fitxa d'Unitat Estratigràfica				UE :115
Sector:	Ambit:	Cronologia: Anterior s. XIX	Afectació: No afectat	
DEFINICIÓ :	Nivell d'ús			
DESCRIPCIÓ :	Tram d'un paviment molt fragmentat format per rajoles lligades amb morter de sorra i calç de color blanc. Longitud d'1, 26 metres.			
MATERIAL DIRECTOR :				
SEQÜÈNCIA FÍSICA :	Igual a		Equivalent a	
	Rebleix a		Es reblert per	
	Cobreix a		Es cobert per	101
	Talla a		Tallat per	Serveis
	Es recolza a	116	Se li recolza	
	S'entrega a		Se li entrega	

Fitxa d'Unitat Estratigràfica				UE :116
Sector:	Ambit:	Cronologia: Segle XVII	Afectació: No afectat	
DEFINICIÓ :	Estructura			
DESCRIPCIÓ :	Mur de 60 cm d'amplada, amb orientació E - W, format per petites pedres lligades amb morter de sorra i calç de color ataronjat.			
MATERIAL DIRECTOR :				
SEQÜÈNCIA FÍSICA :	Igual a		Equivalent a	
	Rebleix a	117	Es reblert per	
	Cobreix a		Es cobert per	101
	Talla a		Tallat per	Serveis
	Es recolza a		Se li recolza	115
	S'entrega a		Se li entrega	118

Fitxa d'Unitat Estratigràfica				UE :117
Sector:	Ambit:	Cronologia: Segle XVII	Afectació:	
DEFINICIÓ :	Interestrat			
DESCRIPCIÓ :	Rasa d'entre 8 i 10 cm d'amplada per a la construcció del mur UE 116.			
MATERIAL DIRECTOR :				
SEQÜÈNCIA FÍSICA :	Igual a		Equivalent a	
	Rebleix a		Es reblert per	116,118
	Cobreix a		Es cobert per	
	Talla a	119	Tallat per	Serveis
	Es recolza a		Se li recolza	
	S'entrega a		Se li entrega	

Fitxa d'Unitat Estratigràfica				UE :118	
Sector:	Ambit:	Cronologia: Segle XVII	Afectació:		
DEFINICIÓ :	Estrat				
DESCRIPCIÓ :	Farciment de la rasa UE 117 formada per argiles amb matriu sorrenca de color gris amb abundants carbons i restes de morter disgregat				
MATERIAL DIRECTOR :	Ceràmica de reflex metàl·lic amb pinzell-pinta				
SEQÜÈNCIA FÍSICA :	Igual a		Equivalent a		
	Rebleix a	117	Es reblert per		
	Cobreix a		Es cobert per	101	
	Talla a		Tallat per		
	Es recolza a		Se li recolza		
	S'entrega a	116	Se li entrega		

Fitxa d'Unitat Estratigràfica				UE :119	
Sector:	Ambit:	Cronologia: Anterior s. XVII	Afectació:		
DEFINICIÓ :	Estrat				
DESCRIPCIÓ :	Format per argiles de color vermellós, restes de material constructiu i petits carbons.				
MATERIAL DIRECTOR :					
SEQÜÈNCIA FÍSICA :	Igual a		Equivalent a		
	Rebleix a		Es reblert per		
	Cobreix a		Es cobert per	100	
	Talla a		Tallat per	117 i serveis	
	Es recolza a		Se li recolza		
	S'entrega a		Se li entrega		

Fitxa d'Unitat Estratigràfica				UE :120	
Sector:	Ambit:	Cronologia: Segle XVII	Afectació:		
DEFINICIÓ :	Estructura				
DESCRIPCIÓ :	Construcció que sembla paral·lela a la línia de façana del carrer Pelai, amb una longitud documentada de 2, 30 metres. Està elaborada amb pedres de mesura mitjana, principalment de gres, lligades amb morter de calç blanca de gran consistència. Es troba afectada per serveis. La seva disposició i les seves característiques constructives permeten suggerir que es tracta d'un tram de la muralla relacionat amb les transformacions de l'arquitectura militar del segle XVII.				
MATERIAL DIRECTOR :					
SEQÜÈNCIA FÍSICA :	Igual a		Equivalent a		
	Rebleix a		Es reblert per		
	Cobreix a		Es cobert per	100	
	Talla a		Tallat per	Serveis	
	Es recolza a		Se li recolza		
	S'entrega a		Se li entrega		

Fitxa d'Unitat Estratigràfica			UE :121	
Sector:	Ambit:	Cronologia: Segle XIX	Afectació: Total	
DEFINICIÓ :	Estructura			
DESCRIPCIÓ :	Fonamentació de l'antiga façana del nº 19 del c/ Ramelleres construïda a verdugades, amb intercalacions de blocs de pedra de gres de diversa mesura i maons de fang cuit lligats amb morter de calç blanca de gran consistència. Mesura 80 cm d'amplada i s'orienta E – W. S'ha pogut documentar un alçat mínim de 50 cm i una longitud de 80 cm.			
MATERIAL DIRECTOR :				
SEQÜÈNCIA FÍSICA :	Igual a		Equivalent a	
	Rebleix a		Es reblert per	
	Cobreix a		Es cobert per	100
	Talla a		Tallat per	Serveis
	Es recolza a		Se li recolza	
	S'entrega a		Se li entrega	

TAULA CODIS PER A INVENTARI DE MATERIALS ARQUEOLÒGICS

CERÀMICA

1. CLASSIFICACIÓ

11000	Prehistòria	13050	campaniana/vernís negre indeterminada
11001	Neolítica	13051	precampaniana
11050	del Coure	13052	campaniana A
11101	del Bronze	13053	campaniana A tardana
11101	del Bronze antic	13054	campaniana B
11102	del Bronze mig	13055	campaniana B-oide
11103	del Bronze final	13056	campaniana C
12000	Protohistòrica sense determinar	13057	campaniana empuritàna
12001	feno-púnica indeterminada	13058	etrusca vernís negre
12002	feno-púnica engalba vermella	13059	imitacions campanianes
12003	feno-púnica engalba negra	13060	vernís negre púnic
12004	no-púnica engalba comuna		
12005	grega d'occident	13100	terra sigillata indeterminada
12050	roja a torn	13101	presigillata
12051	engalba roja	13102	T S precoç
12052	pintada	13103	T S aretina
12053	comuna ibèrica	13104	T S itàlica
12054	grisa de la costa catalana	13105	T S tardo-itàlica
12055	grollera	13106	T S sudgàl·lica
12056	grans recipients d'emmagatzematge	13107	T S marmorata
13000	Món Clàssic sense determinar	13108	T S clara B
13001	grega indeterminada	13109	T S hispànica tardana
13002	<i>buchero nero</i>	13110	T S hispànica indeterminada
13003	àtica figures negres	13111	T S africana A
13004	àtica figures vermelles	13112	T S africana A/D
13005	àtica vernís negre	13113	T S africana A/C
13006	taller de les petites estampetes	13114	T S africana C
13007	taller de Rhode	13115	T S africana D
13008	taller de Nikia-Ion	13116	T S africana indeterminada
13009	taller de pàteres 3 palmetes radials	13117	imitacions T S hispànica
		13118	T S clara
		13119	T S lucente

13120	paleocristina grisa	13300	àmfora indeterminada
13121	paleocristina ataronjada	13301	àmfora massaliota
13122	<i>late Roman C</i>	13302	àmfora feno-púnica
13123	produccions orientals (corintia)	13303	àmfora ebussitana
13124	vidriada romana	13304	àmfora romana
13125	imitacions clara D	13305	àmfora greco-itàlica
13126	paleocristina pintada	13306	àmfora itàlica
		13307	àmfora gà·lica
13150	parets fines indeterminades	13308	àmfora hispànica
13151	parets fines itàliques	13309	àmfora bètica
13152	parets fines d'Acco	13310	àmfora de la Tarraconense
13153	parets fines sudgà·liques	13311	àmfora lusitana
13154	parets fines "clofolla d'ou"	13312	àmfora africana
13155	parets fines hispàniques	13313	àmfora oriental
13156	imitacions parets fines	13314	suports d'àmfores
		13315	amforiscs
13200	llàntia indeterminada	13316	disc terra cuïta
13201	llàntia grega	13317	taps
13202	llàntia republicana	13318	fragments vasos retallats
13203	llàntia republicana vernís negre	13319	altres accessoris
13204	llàntia imperial	13320	<i>dollia</i>
13205	llàntia imperial de volutes	13321	àmfora rodia
13206	llàntia imperial de disc	13322	àmfora corintia
13207	llàntia africana de canal	13323	àmfora Samos
13208	llàntia africana		
13209	llàntia africana paleocristiana	13400	comuna a torn oxidada d'època indeterminada
13210	llàntia africana ARS	13401	comuna a mà oxidada d'època indeterminada
		13402	comuna a torn reduïda d'època indeterminada
13250	comuna oxidada	13403	comuna a mà reduïda d'època indeterminada
13251	comuna reduïda	13404	comuna oxidada d'època indeterminada
13252	comuna baix-imperial	13405	comuna reduïda d'època indeterminada
13253	comuna engalba blanca	13406	comuna a torn bescuitada indeterminada
13254	comuna engalba negra		
13255	comuna engalba vermella	13500	comuna oxidada medieval
13256	comuna roig pompeïà	13501	comuna reduïda medieval
13257	comuna itàlica	13502	comuna bescuitada medieval
13258	comuna africana de cuina		
13259	comuna emporitana oxidada		
13260	comuna de cuina acurada		
13261	imitacions comuna africana		
13262	comuna bescuitada		
13263	ceràmica comuna de Lípari		
13264	ceràmica daurada		
13265	ceràmica eivissenca tardo antiga		
13266	ceràmica de Pantelleria		
13267	ceràmica itàlica tardo antiga		

14000	Món medieval i modern indeterminat	14126	blanca i blava de la cirera
14001	comuna oxidada a mà	14128	blanca i blava Paterna-Manises
14002	comuna oxidada a torn	14129	blanca i groga “orla d’influència del Renaixement”
14003	comuna oxidada vidriada		
14004	comuna reduïda a mà		
14005	comuna reduïda a torn	14200	reflex metàl·lic
14006	comuna reduïda vidriada	14201	reflex metàl·lic producció catalana
		14202	reflex metàl·lic de l’ungla
14050	islàmica indeterminada	14203	reflex metàl·lic de sanefa amb gallons
14051	islàmica verd-manganès	14204	reflex metàl·lic de sanefa amb fulles
14052	islàmica melada	14205	reflex metàl·lic de sanefa en negatiu
14053	islàmica corda seca total	14206	reflex metàl·lic decoració floral
14054	islàmica corda seca parcial	14207	reflex metàl·lic de fons picat
14055	islàmica esgrafiada	14208	reflex metàl·lic de pinzell-pinta
14056	islàmica pintada	14209	reflex metàl·lic decoració geomètrica
14057	islàmica daurada reflex metàl·lic	14210	reflex metàl·lic amb lletres o anagrames
14058	islàmica a motlle	14211	reflex metàl·lic i blava
14059	islàmica comuna oxidada	14212	reflex metàl·lic de Paterna
14060	islàmica comuna reduïda	14213	reflex metàl·lic de Manises
14061	islàmica manganès sota coberta melada	14214	reflex metàl·lic de Paterna-Manises
14062	islàmica vidrada	14215	reflex metàl·lic sanefa reticulada
14100	vidrada blanca	14250	blanca i manganès
14101	blanca i blava	14251	blanca-manganès blau i manganès
14102	blanca i blava de Barcelona	14252	blanca-manganès verd i manganès
14103	blanca i blava catalana	14253	blanca-manganès verd i manganès de Paterna
14104	blanca i blava d’orles diverses	14254	blanca-manganès verd i manganès de Manises
14105	blanca i blava de la botifarrada	14255	blanca-manganès verd i manganès catalana
14106	blanca i blava de l’arracada	14256	blanca-manganès i verd
14107	blanca i blava d’influència francesa	14257	blanca-manganès i polícroma
14108	blanca i blava de la cirereta		
14109	blanca i blava de faixes o cintes	14300	pisa blanca
14110	blanca i blava de la Segarra	14301	pisa decorada
14111	blanca i blava d’Escornalbou	14302	porcellana
14112	blanca i blava de la panotxa	14303	Pickman/Cartuja
14113	blanca i blava regalats	14304	d’importació
14114	blanca i blava de Poblet	14305	maiolica lligur
14115	blanca i blava de sanefa negativa	14306	polícroma
14116	blanca i blava de transició		
14117	blanca i blava amb la Tau	14400	vaixella segle XX
14118	blanca i blava d’influència de Savona		
14119	blanca i blava corbata o palmera	15000	material ceràmic no recipient
14120	blanca i blava ditada		
14121	blanca i blava de blondes		
14122	blanca i blava de Paterna		
14123	blanca i blava de Manises		
14124	blanca i blava de Manises i groga		
14125	blanca i blava de la figueta		

2. DEFINICIÓ DEL FRAGMENT

sense forma	SN
sense definir	SD
perfil sencer	PS
vora	VO
nansa	NA
arrencament de nansa	AN
coll	CO
carena	CR
llavi	LL
fons	FO
abocador	AB
escòria	ER
pom agafor	AG
broc	BR
orelleta	OR
peu	PE
pivot	PI
bec	BE

Per a llànties:

<i>Infundibulum</i>	IN
Pico (<i>rostrum</i>)	RO
Orla (<i>margo</i>)	MA
Disc	DI
Volutes	VL

3. TIPOLOGIA: Per materials del Món Clàssic amb una tipologia ja establerta.

ABAS.	Abascal
AFRIC.	Africana
AGUARD.	Aguarod
ALM.	Almagro
ATL.	Atlante
BAIL.	Bailey
BEL.	Beltran
BRUCK.	Bruckner
DECHEL.	Dechelette
DRAG	Dragendorf
DRES.	Dressel
EBUS.	Ebusitana
GOUD.	Goudineau
H.	Hayes
HALT.	Haltern
HERM.	Hermet
KEAY	Keay

LAMB.	Lamboglia
LAIET.	Laietana
LOPEZ	López Mullor
LUDOW.	Ludowici
M.	Morel
MEZQ.	Mezquiriz
OBER.	Oberaden
OELM.	Oelman
OST.	Ostia
OSW.	Oswald
PALL.	Pallarès
PASC.	Pascual
RIG.	Rigoir
RITT.	Ritterling
SAL.	Salomonson
SPT.	Spitzer

4. FORMA: Per a materials no classificats tipològicament. Bàsicament, ceràmiques prehistòriques, medievals i modernes)

Ceràmica a mà:

bol/vas carenat	BCA
bol/vas cilíndric	BCI
bol/vas bitroncocònic	BBT
bol/vas troncocònic	BTR
bol/vas elíptic	BEL
bol/vas globular	BGL
bol/vas globular amb coll	BGC
bol/vas germinat	BGE
bol/vas múltiple	BMU
bol/vas ovoide	BOV
bol/vas perfil en S	BPS
bol/vas semiesfèric	BSE
bol/vas subesfèric o subesfèric de vora exvasada	BSU
copa	COP
cullera	CUL
formatgera	FOR
forma indeterminada	FIN
fragment retallat no perforat	FRN
fragment retallat perforat	FRP
gresol	GES
paleta	PAL
plat carenat	PCA
plat/tapadora	PLT

plata PLA
suport SOP
tassa TAS

Ceràmica a torn:

Ceràmica grega

Alabastró ALA
Àmfora AMF
Aryballos ARY
Hydria HYD
Kalathos KAL
kratera calze KCA
kratera campana KCP
krateracolumnes KCO
kratera volutes KVO
kylix KYL
lebes LEB
lekythos LEK
oinochoe OIN
pelike PEL
skiphos SKI
stamnos STA
ungüentari bulb UBU
ungüentari fusiforme UFU
ungüentari UGU

Ceràmica clàssica, medieval i moderna

abeurador ABE
ampolla AMP
baci BAC
barral BLN
bol BOL
canalobre CAN
cassola CSS
cassola patina cendrosa CSC
càntir CAT
catúfol CAF
colador COL
copa COP
cossi COS
cremaperfums CRP
cubell CUB
escalfeta ESF
escudella ESC
escudella d'orelletes EOR
fogó FOG
formes amb abocador FAB
formes obertes FOB
formes tancades FTA

forma indeterminada FIN
fruiter FRU
gerra GER
gerreta GET
gerro GRR
gibrell GIB
got GOT
greixonera GRE
guardiola GUA
llàntia cassola i bec pessigat LCB
llàntia peu alt LPA
llàntia piquera LPI
llumanera LLU
menjadora MEN
mesura MES
morter MOR
motlle MOT
motlle sigillata MSG
olla OLL
olla patina cendrosa OPC
orsa ORS
pàtera PTT
plat PAT
plat d'ala PDA
plat/tapadora PTA
plat/tapadora vora fumada PTF
plata PLA
plat tallador PTL
poal POA
pot POT
pot de farmàcia PFA
rentamans REN
safata SAF
saler SLR
salsera SAL
servidora SEV
setrill SET
sitra SIT
suport SOP
suport d'anell SAN
suport rodet SRD
tallador TAL
tapadora TAP
tassa TAS
tenalla TEN
test TES
tinter TIN
tupí TUP
urna URN
xocolatera XOC

Material ceràmic no recipient (codi classificació 15000):

artefacte no definit	AND
bola	BLA
cilindres de forn	CFO
dena	DEN
fgura antropomorfa	FAN
figura zoomorfa	FZM
fragment d'argila indet.	FAI
fussaiola	FUS
joguina	JOG
màscara	MAS
pes de teler circular	PTC
pes de teler oval	PTO
pes de teler rectangular	PTR
pes de teler indeterminat	PTI
pes de teler troncocònic	PTT
pipes	PIP
placa	PLC
rodet	ROD
tres peus terrisser	TPT
disc circular terrisser	DCT
suport llar de foc	SLF
peça circular foradada	PCF

4. TÈCNICA

a mà	MA
a torn	TO
a torn lent	TL
a motlle	MO
motlle cistelleria	MC
ensablada	EN
indeterminada	IN

5. DECORACIÓ

acanalada	AC
aiguada	AG
aplicació	AL
aplicació metàl·lica	AM
aplicació pasta blanca	AL
aplicació pasta roja	AR
aplicació pedres	AP
baquetons	BA
barbotina	BB
bigoti	BI

botons	BO
calada	CA
cordons digitacions	CD
cordons incisió	CI
cordons impressió	CM
cordons llisos	CL
cordons pessigats	CP
ditada	DI
esgrafiada	ES
excisa	EX
impresa canya/os	IO
impresa cardial	IC
impresa cistelleria	IL
impresa digitada	ID
impresa espàtula	IE
impresa estampillada	NP
impresa pinta	LL
impresa punxó	MA
impresa puntillada	MG
impresa raspatllada	MO
impresa teixit	IT
impresa ungulada	IU
impresió fent incisió	IM
impressions diverses	IF
incisa	IN
incisa pintada	NP
llengüeta	LL
mamellons	MA
mangra	MG
motlle	MO
mugró	MU
ondulació en vora	OV
perforada	PF
pessigada	PE
pintada blanca	PB
pintada negra	PN
pintada roja	PR
pintada roig-marronós	PM
polícroma	PP
pseudoexcisa	PS
rodeta	RO
vernís roig	VR

6. PASTA

grollera	GO
grollera oxidada	GO
grollera reduïda	GR
grollera mixta	GM
acurada oxidada	AO

acurada reduïda	AR
acurada mixta	AM
acurada bescuitada	AB
grollera bescuitada	GB
bescuitada	BE
caolínica	CA

7. ACABATS

allisat	AL
allisat amb fang	AF
arenós	AR
brunyit	BR
encastació de fang	EF
engalbat	EN
esmaltat	EM
espatulat	ES
estriat	ET
marques terrisser	MT
pàtina cendrosa	PC
pentinada	PE
pintat	PI
rugós	RU
<i>strice</i>	ST
vernissat	VE
vidrat	VI

METALL

1. CLASSIFICACIÓ

20000	indeterminat
20001	bronze
20002	ferro
20003	plata
20004	or
20005	plom
20006	aleacions diverses
20007	altres metalls
20008	coure

2. FORMA

agulla	AGU
agulla de cap	AGC
alabarda	ALB
àncora	ANC
anell	ANL
anella	ANE
arracada	ARR
arreus de cavall	ARC
artefacte indeterminat	ATI
ast	AST
bala	BAL
barra	BRR
bola/boleta	BLT
bomba	BOM
botó	BOT
braçalet	BRA
braser	BRS
cadena	CAD
clau	CLA
dena	DEN
destral	DRT
diadema	DMA
didal	DID
elements de carro	ECR
elements religiosos	ERE
enformador	ENF
escarpa	EPA
escòria	ESR
escultura	ESC
escut	EST
espasa	ESP
falcata	FAL
fibula indeterminada	FBI

fibula anular	FAN
fibula d'apèndix caudal	FAC
fibula de bucla	FBU
fibula de naveta	FNA
fibulade pivot	FPV
fibula doble ressort	FDR
fibula indígena de colze	FIC
figura antropomorfa	FAN
figura zoomorfa	FZM
fil/frag. riscle/anell/braçalet	FFR
frontissa	FTS
ganivet	GNV
gerra	GER
globelet	GOB
llingot	LIN
mirall	MRL
moneda	MON
pectoral	PEC
penjant	PJA
pinces	PNC
placa	PLC
pondius	PON
punta fletxa	PFL
punta llança/javelina	PLJ
punxó	PNX
punyal	PNY
serra	SER
sivella	SIV
vas	VAS
xinxeta	XIN

3. TÈCNICA

forja	FJ
fosa	FS
cisellar	CS
repussar	RP
calat	CL

VIDRE

1. CLASSIFICACIÓ

30000	vidre
30001	pasta vítre
30002	cristall
30003	escòria

2. DEFINICIÓ DEL FRAGMENT

sense forma	SF
sense definir	SD
perfil sencer	PS
vora	VO
nansa	NA
arrencament de nansa	AN
coll	CO
carena	CR
llavi	LL
fons	FO
peu	PE
pivot	PI
bec	BE
pom/agafador	AG
escòria	ER
boca	BO

3. FORMA

fragment no definit	VIN
ampolla	AMP
amforisc	VAR
barreta	BAR
bol	BOL
camafeu	VCS
copa	COP
dena	DEN
element construcció	VEC
element d'ús funerari	VEF
element d'ús personal	VEP
flascons	VFL
gerra	GER
plat	PAT
plata	PLA
setrill	SET
ungüentari	UGU
vas	VAS

4. TÈCNICA

realització no definida	VIN
vidre-mosaic	AMP
motlle decorat	VAF
motlle baix relleu	MB
motlle volum rodó	MR
poliment	VL
tallat	VT
gravat	VG
amb aplicacions	VA
fondi d'or	VO
pintat	VP
bufat	VG

MATERIAL LÍTIC

1. CLASSIFICACIÓ

40000	indeterminat	anell	ANE
40001	sílex	artefacte indeterminat	ATI
40002	quars	artefacte no definit	ATD
40003	jaspi	baix relleu	BAR
40004	granit	bala	BAL
40005	arenisca	bola	BLA
40006	volcànic	braçalet	BRA
40007	micaesquistos	braçalet d'arquer	BÇA
40008	caliça	cassoleta	CTA
40009	marbre	dena	DEN
40010	alabastre	enformador	ENF
40011	conglomerat	escultura	ESC
40012	travertí	figura zoomorfa	FZM
40013	pissarra	figura antropomorfa	FAN
40014	pedres precioses	gresol	GES
40015	minerals	inscripció	INS
40016	fòssils	mà de molí	MMO
40017	rierencs	molí barquiforme	MBA
40018	calcària	molí (roda)	MOL
		morter	MOR
		motlle de fundició	MFU
		peça circular foradada	PCF
		peça circular no perforada	PCN
		pedestal	PED
		penjant	PJA
		placa	PLC
		placa decorada	PDC
		placa foradada	PFD
		punyal	PNY
		sarcòfag	SAR

2. FORMA

pedra tallada no retocada ascla	ASC
pedra tallada no retocada fulla	FLL
pedra tallada no retocada rebuig	REB
nucli fragmentat	FNU
nucli amb còrtex	NCO
nucli sense còrtex	NSC
pedra retocada perforador	PFD
pedra retocada gratador	GRA
pedra retocada rascadora	RAS
pedra retocada làmina de dors	LDO
pedra retocada làmina retocada	LRE
pedra retocada punta de dors	PDO
pedra retocada punta (retoc simple)	PUN
pedra retocada geomètric	GEO
pedra retocada denticulat	DNT
pedra retocada truncadura	TRU
pedra retocada punta de fletxa	PFL
pedra retocada osca	OSC
pedra polida cisell	CIS
pedra polida destal	DTA
allisador	ALS
àncora	ANC

MATERIALS CONSTRUCCIÓ

1. CLASSIFICACIÓ

50000	alabastre
50001	arenisca
50002	elements ceràmics
50003	estuc/arrebossat
50004	fusta
50005	ímbrex
50006	indeterminat
50007	maó
50008	marbre
50009	morter
50010	mosaic
50011	tessel·les
50012	opus signinum
50013	pintura/estuc pintat
50014	rajoles
50015	tegula
50016	tegula “mammata”
50017	tegula de suports
50018	terracotes
50019	tovots/tapial
50020	cornisa
50021	columna
50022	capitell
50023	carreu
50024	antefix
50025	canonada
50026	gàrgola
50027	tubuli
50028	teula vidrada
50029	teula
50030	rajola blanca i blava (XVI)
50031	rajola blanca i blava moderna (XVII-XVIII)
50032	rajola policroma (XVIII- XIX)
50033	rajola policroma anterior (XVIII)
50034	rajola blanca i blava anterior (XVIII)
50035	canaló
50036	motllura
50037	rajola vidrada
50038	totxana

MATÈRIA ORGÀNICA

1. CLASSIFICACIÓ

60000	matèria orgànica general
60001	os
60002	ivori
60003	closca
60004	fusta treballada
60005	teixit
60006	cuir
60007	vegetals
60008	paper
60050	restes antropològiques
60051	macrofauna
60052	microfauna
60053	fauna aquàtica
60054	malacofauna
60055	fusta no treballada
60056	carbó
60057	granes
60058	fauna terrestre no definida

2. FORMA

agulla	AGU
agulla de cap agulla o punxó	AGC
ampolla	AMP
anell	ANE
aplic	APL
artefacte d'os/petxina/ibori	OPI
artefacte no definit	AND
beiana	BEI
bossa	BSA
botó	BOT
braçalet	BRA
caixa	CXA
calçat	CÇA
cistell	CTL
cistelleria	CIS
corda	CDA
corn tallat	COT
cullera	CUL
cullereta tocador	CUT
dau	DAU
dena	DEN
dent decorada	DTD
dent perforada	DTP

diari	DIA
enformador	ENF
espàtula	ESP
falange decorada	FLD
figura antropomorfa	FAN
figura zoomorfa	FZM
fitxa de joc	FIJ
frontissa	FTS
fus	FUS
fusta frag. indet.	FFI
fusta construcció naval	FCO
fusta construcció	FCN
ganxet	GAN
mànc	MEC
marcador	MCD
penjant	PJA
petxina frag. polida	POP
pinta	PNT
polidor	PUL
punta fletxa	PFL
punxó	PNX
punyal	PNY
raspall	RAS
resquill apuntat	RQA
sabates	SAB
tapadora	TAP
teixit	TXI
ullal porc sengnar tallat	UPS

3. TÈCNICA

matèria prima sense modificar	MPS
matèria prima en procés de fabricació	MPF
matèria prima modificada	MPM

MOSTRES PER A ANÀLISIS

70000	terra
70001	morter
70002	pedra
70003	metall
70004	carbó (anàlisi antracològica)
70005	pol·len
70006	granes
70007	llavors
70008	carbó (C14)

11. Materials mobles**11. 1. Inventari**

U.E.	Núm.	Frag.	Class.	Def.		Tècn.	Pasta	Decoració		Acabats		Crono.	Observacions
				Fragm.	Tipus			Int.	Ext.	Int.	Ext.		
101		1	14002	PE	CAT	TO	AO						
101		1	14003	VO	GER	TO	AO			VI	VI		Vidrat marró interior i verd exterior
101		1	14003	FO	OLL	TO	AO			VI			Vidrat negre interior
101		1	14003	VO	OLL	TO	AO			VI			Vidrat malmès
101		1	14003	VO	PAT	TO	AO			VI	VI	F. XVIII-P. XIX	Importació italiana. Terra nera d'Albisola
101		1	14003	SF	FIN	TO	AO			VI	VI	A partir segle XVIII	Vidrat metàl·lic de color marró.
101		1	14003	SF	COL	TO	AO			VI			Vidrat groc interior
101		1	14003	VO	PAT	TO	AO			VI	VI		Vidrat groc exterior jaspia en verd i barrejant argiles de color marró
101		1	14003	BR	CAT	TO	AO			VI	VI		Vidrat groc i jaspia amb verd i marró
101		2	14003	NA	FIN	TO	AO			VI		A partir s. XVIII	Vidrat verd
101		1	14003	SF	FIN	TO	AO			VI		A partir s. XVIII	Vidrat verd
101		1	14208	VO	PAT	TO	AO					XVII	Decoració malmesa de 3 pintes
101		2	50028										Vidrat en verd
101	1	1	50032									F. XVII-P. XVIII	Motius florals i vegetals. N° 23, làm. VI (Santanach, Albertí, 2000)
101		1	50032									XVIII	Motiu reticulat. N° 16-19, làm. VIII (Santanach, Albertí, 2000)

11. Materials mobles**11. 1. Inventari**

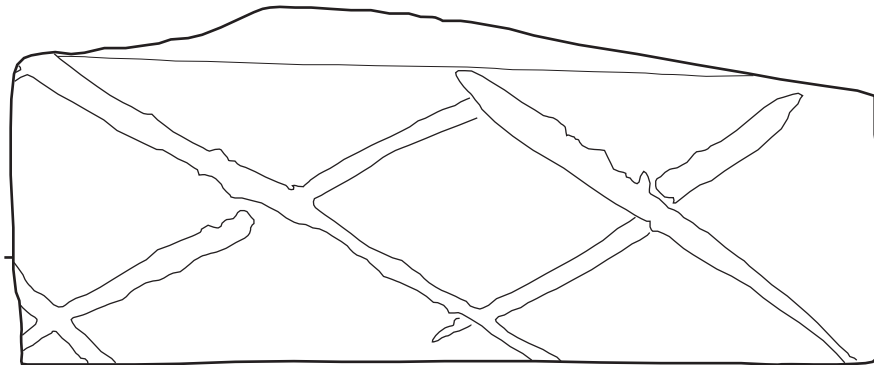
U.E.	Núm.	Frag.	Class.	Def.		Tècn.	Pasta	Decoració		Acabats		Crono.	Observacions
				Fragm.	Tipus			Int.	Ext.	Int.	Ext.		
101		1	50033									XVII	Motiu floral a la cantonada i fulles d'acant
101		1	50033									XVII	Fulles d'acant
101	2	1	50036									F. XVIII- P. XIX	Motiu de greques grogues i ribet en vermell amb 3 filets en vermell, groc i verd
101		1	50037									A partir XVII	De cartabó en blanc i verd
105		3	14002	SF	FIN	TO	GO			EN	EN		Engalba negra
105		1	14002	NA	SIT	TO	AO						
105		1	14005	SF	FIN	TO	GR			EN	EN		Engalba vermella
105		1	14005	AB	GER	TO	AR						
105		1	14005	NA	OLL	TO	AR						
105		1	14005	SF	FIN	TO	AR						
105		1	14255	SF	SEV	TO	AO						
105		2	14102	SF	SEV	TO	AO						Apareix un sol filet en blau
118		1	14002	SF	FIN	TO	AO			EN	EN		Engalba de color gris
118		1	14201	VO	PAT	TO	AO						Decoració malmesa
118		1	14208	SF	ESC	TO	AO						

11. Materials mobles

11. 1. Inventari

U.E.	Núm.	Frag.	Class.	Def.		Tècn.	Pasta	Decoració		Acabats		Crono.	Observacions
				Fragm.	Tipus			Int.	Ext.	Int.	Ext.		
118		1	14208	OR	EOR	TO	AO						
118		1	50028										Vidrat melat
119		1	14002	VO	COS	TO	AO						Vora plana
119		1	14002	VO	OLL	TO	AO						
119		2	14002	FO	OLL	TO	AO						Sutge exterior
119		2	14002	SF	FIN	TO	AO						
119		1	14002	SF	FIN	TO	AO				EN		Engalba de color groc
119		1	14003	SF	FIN	TO	AO				VI	A partir XVIII	Vidrat malmès de tonalitat metal·litzada
119		1	14005	VO	OLL	TO	AR						
119		1	14005	VO	OLL	TO	AR				EN		Engalba de color taronja

11.2. Dibuix



0 5 cm

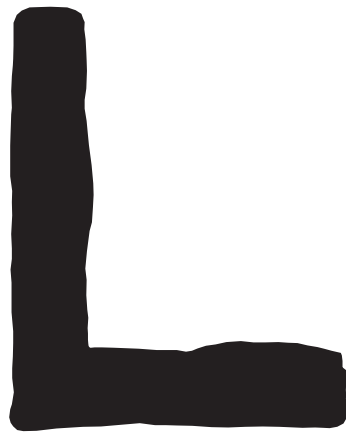
A horizontal scale bar with a black and white alternating pattern, used to provide a sense of scale for the tile fragment.

Nom de la Intervenció: C/ Pelai, 30-40, C/ Jovellanos, 1-9, C/ Ramelleres, 19-27
Núm. inventari: 101-1
Mides: Alçària: cm Øbase: cm Ø vora: cm

Codi MHCB: 094/06

LÀMINA 1





Nom de la Intervenció: C/ Pelai, 30-40, C/ Jovellanos, 1-9, C/ Ramelleres, 19-27
Núm. inventari: 101/2
Mides: Alçària: cm Øbase: cm Øvora: cm

Codi MHC B: 094/06

LÀMINA 2



11.3. Estudi

L'atribució cronològica dels estrats documentats s'ha establert amb una limitació de caire estadístic, doncs no hi ha una suficient representació quantitativa per a aquesta assignació. A tot això cal afegir l'alt grau de fragmentació de les peces, que en ocasions dificulten la seva identificació formal. Per aquesta raó cal considerar les següents apreciacions com una aproximació a la dimensió temporal de les evidències documentades.

Els estrats amb una cronologia més antiga són aquells que podem relacionar amb les estructures UE 106 i UE 116. D'una banda hi havia l'estrat UE 105, possiblement relacionat amb el mur UE 106, localitzat a la banda sud del carrer Jovellanos. Aquesta capa ha proporcionat ceràmica comuna, dos fragments de ceràmica blava de Barcelona decorats amb un motiu indeterminat i un element amb decoració malmesa en verd i manganès. Aquests darrers s'han considerat elements residuals perquè les característiques tecnològiques de la ceràmica recuperada concorden amb produccions del segle XVII en endavant. Es tracta majoritàriament d'obra aspra, amb un tipus de coccio tant oxidant com reductora i unes pastes acurades i compactes. Com a tractament de les parets externes, algunes presenten engalba o allisats. Pel que fa al repertori formal, assenyalar que principalment s'han recuperat una vora d'olla, un abocador de gerra i una nansa de sitra, aquest darrer element també residual.

Amb unes característiques similars a l'anterior hi ha l'estrat UE 119, que és anterior a la construcció del mur UE 116 perquè la seva rasa constructiva (UE 117) el talla. En aquesta capa hi predomina la coccio oxidant, les pastes depurades i alguna engalba exterior. Ha aparegut un sol fragment amb vidrat metal·litzat, un tipus de tècnica que apareix a partir del segle XVIII. Podria tractar-se d'un element intrusiu. Pel que fa a les formes, esmentar la presència d'olles, tres vores i una base, i una vora de cossi.

La UE 118 és l'estrat que reomplia la rasa constructiva del mur UE 116. Ha proporcionat escàs material ceràmic malgrat que és uniforme pel que fa a decoració. Fonamentalment es tracta de pisa daurada, de la qual en destaquem un fragment informe d'escudella amb decoració de pinzell – pinta,

aspecte que permet situar la construcció del mur a finals del segle XVI i principis del segle XVII.

La UE 101 és la capa d'amortització relacionada amb els paviments ceràmics evidenciats al carrer Jovellanos i ha proporcionat abundant material constructiu. Assenyalem la presència de material residual pertanyent al segle XVII; bàsicament fragments de rajoles policromes amb fulles d'acant, i un sol fragment de rajola de cartabó en blanc i verd. L'aparició d'una sèrie de d'elements ceràmics recipients i d'algunes rajoles decorades permeten situar l'abandonament d'aquests espais domèstics a les darreries del segle XVIII i principis del segle XIX. En destaquem una vora de plat de producció local amb decoració jaspiada en tons marrons i grocs (finals del segle XVIII), una vora de gerreta de *terra nera* d'Albisola (el moment àlgid d'aquesta producció es dona a principis del segle XIX), i diversos fragments de ceràmica de cocció oxidant i pasta molt depurada amb vidriat verd fosc (tradicionalment situades a partir del segle XVIII). Del repertori de rajola decorada cal assenyalar el predomini dels exemples amb policromia, amb motius florals i vegetals, de dibuix tancat (hi ha un fragment amb orla reticulada), i una motllura amb sanefa de greca de quadrats en groc emmarcats per filets en verd, groc i vermell (Finals del segle XVIII i principis del segle XIX).

Aquest conjunt material permet ubicar la destrucció d'aquests espais domèstics a principis del segle XIX. No hi ha altres materials que suggereixin una cronologia més tardana i això entra en contradicció amb la documentació disponible, que situa la creació del carrer Jovellanos entre 1858 i 1865. Recordem, però, que la mostra de material ceràmic recuperat és molt minsa.

12. Documentació gràfica

12.1. Documentació Fotogràfica



Foto 1: Detall del paviment UE 104 i del mur UE 102



Foto 2: Detall del mur UE 102



Foto 3: Detall del paviment UE 104



Foto 4: Continuació del paviment UE 104



Foto 5: Detall de la disposició de les lloses de 104



Foto 6: Tram final del paviment 104

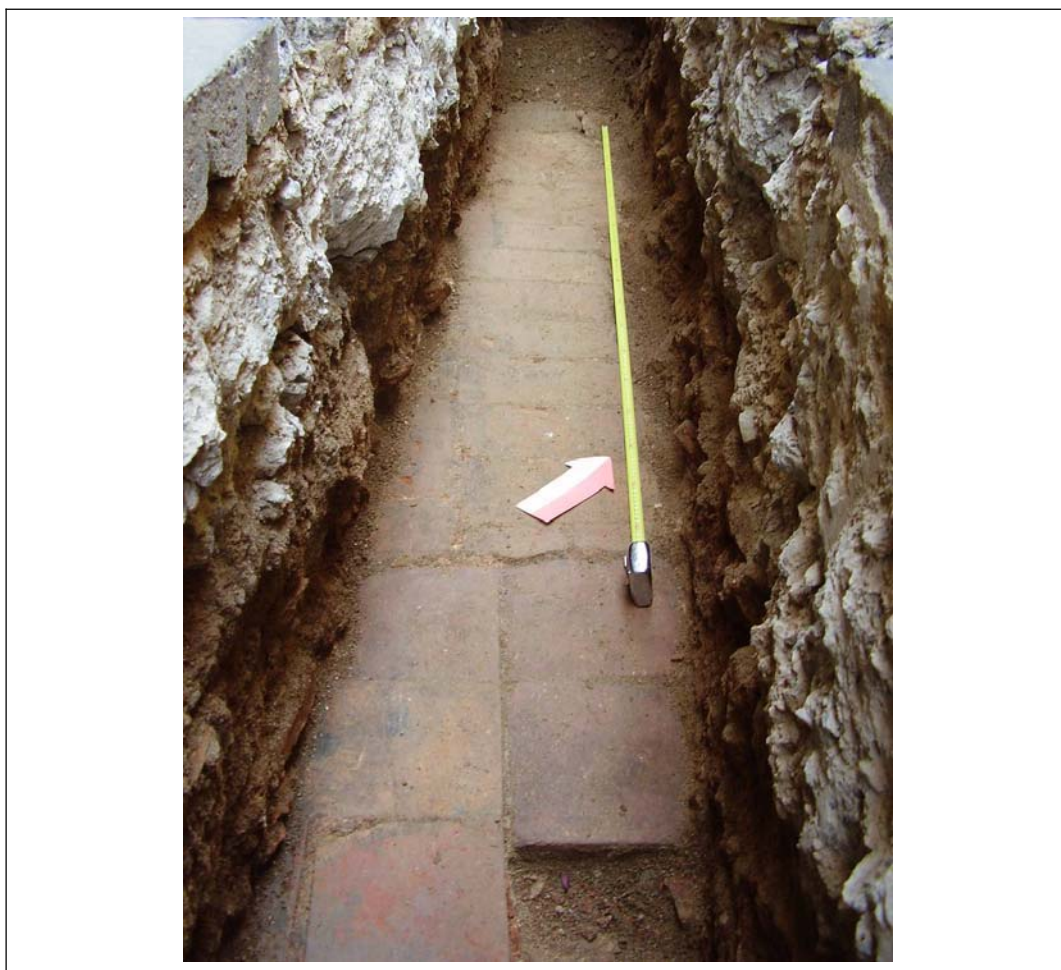


Foto 7: Detall del tram final del paviment 104



Foto 8: Detall del mur UE 106



Foto 9: Estructura formada pels murs 108 i 109 i el paviment 110



Foto 10: Detall del paviment UE 107



Foto 11: Detall de l'estructura formada pels murs UE 108 i 109



Foto 12: Detall de les pedres del paviment UE 110 en el seu tram final



Foto 13: Detall del mur UE 111, que sembla tancar l'àmbit format pel paviment 110



Foto 14: Paviment UE 112



Foto 15: Continuació del paviment UE 112



Foto 16: Tram final del paviment UE 112



Foto 17: Estructura UE 113 i paviment superposat UE 114



Foto 18: Detall de l'estructura UE 113



Foto 19: Detall del paviment UE 115



Foto20: Detall del mur UE 116 afectat pel paviment UE 115



Foto 21: Detall del mur UE 116 i de la seva rasa constructiva UE 117. Afectació per serveis moderns



Foto 22: Tram final de la rasa a Jovellanos amb Pelai



Foto 23: Cantonada del carrer Pelai amb Jovellanos

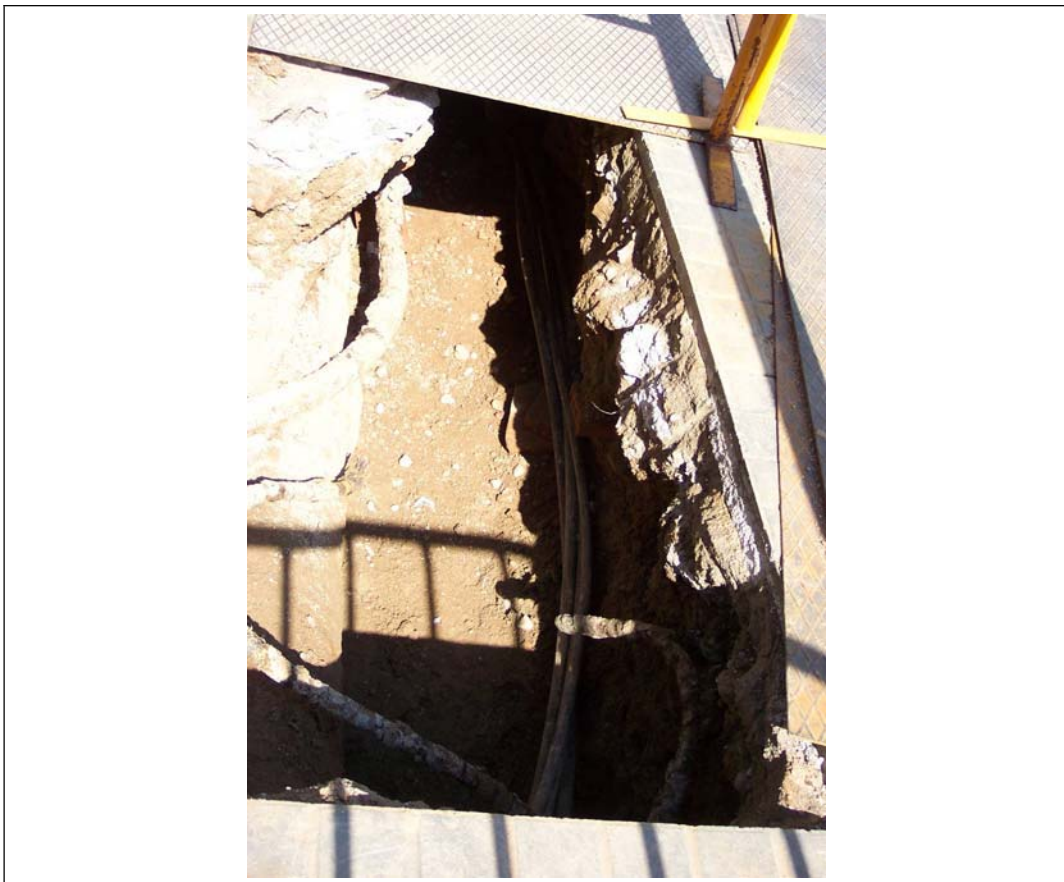


Foto 24: Cantonada al carrer Pelai



Foto 25: Primer tram del carrer Pelai, 40



Foto 26: Detall de la rasa al primer tram del carrer Pelai, 40



Foto 27: Segon tram del carrer Pelai, 38



Foto 28: Tercer tram del carrer Pelai, 36



Foto 29: Quart tram del carrer Pelai, 34



Foto 30: Cinquè tram del carrer Pelai, 32



Foto 31: Tram final de la rasa al carrer Pelai, 30



Foto 32: Estructura UE 120 al carrer Pelai, 34, 36

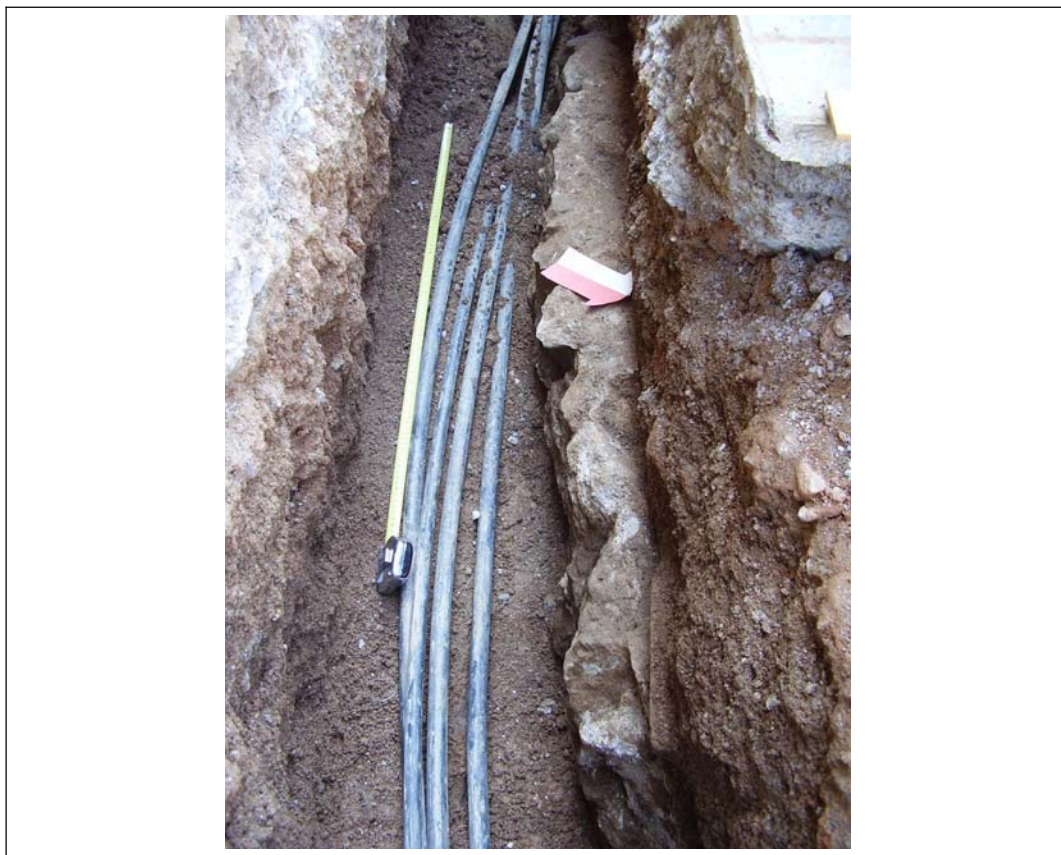


Foto 33: Detall de l'estructura UE 120



Foto 34: Cantonada de Jovellanos amb Tallers



Foto 35: Cantonada de Jovellanos amb Tallers

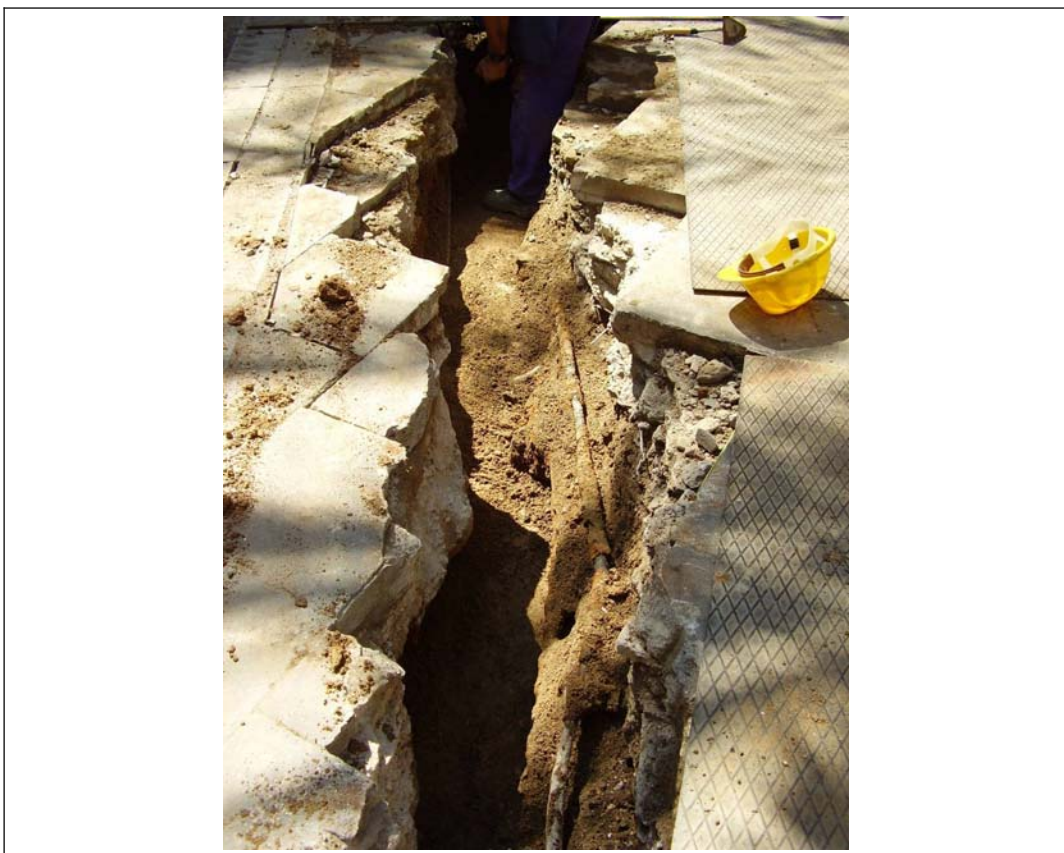


Foto 37: Tram del carrer Tallers en direcció al carrer Ramelleres



Foto 38: Ramelleres, 27



Foto 39: Ramelleres, 27



Foto 40: Ramelleres, 27



Foto 41: Ramelleres, 27 amb Tallers

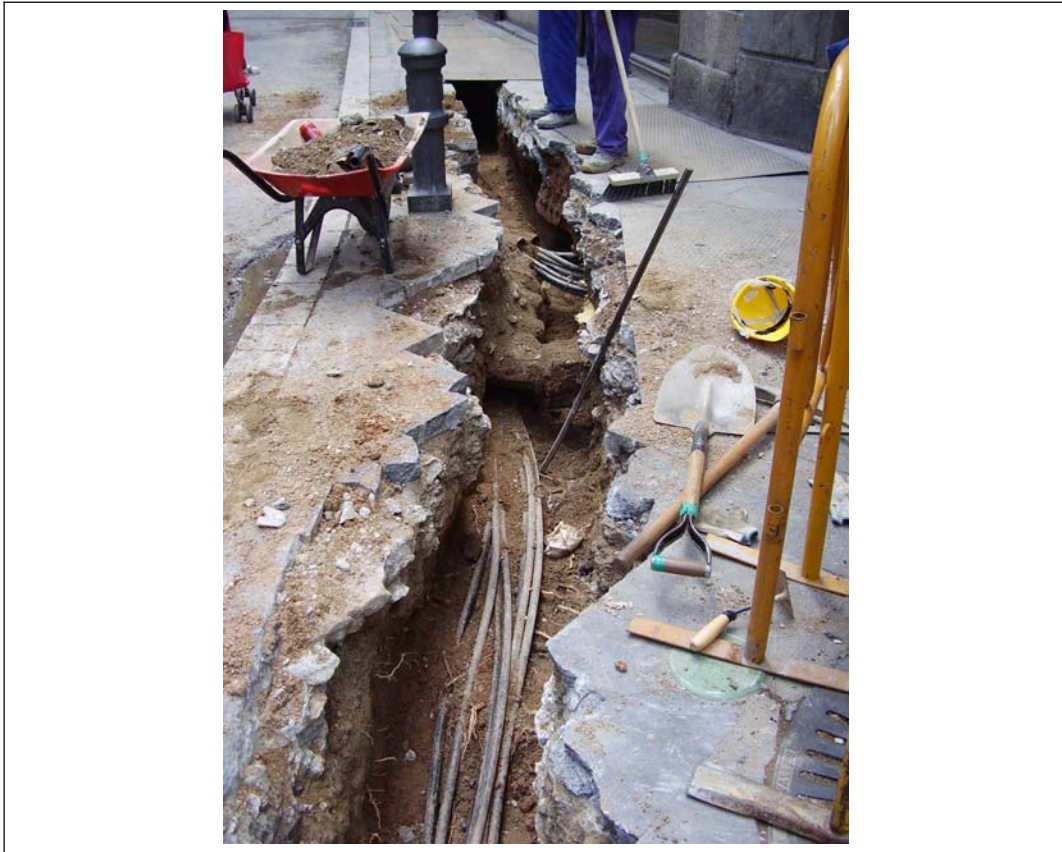


Foto 42: Ramelleres, 27 amb Tallers

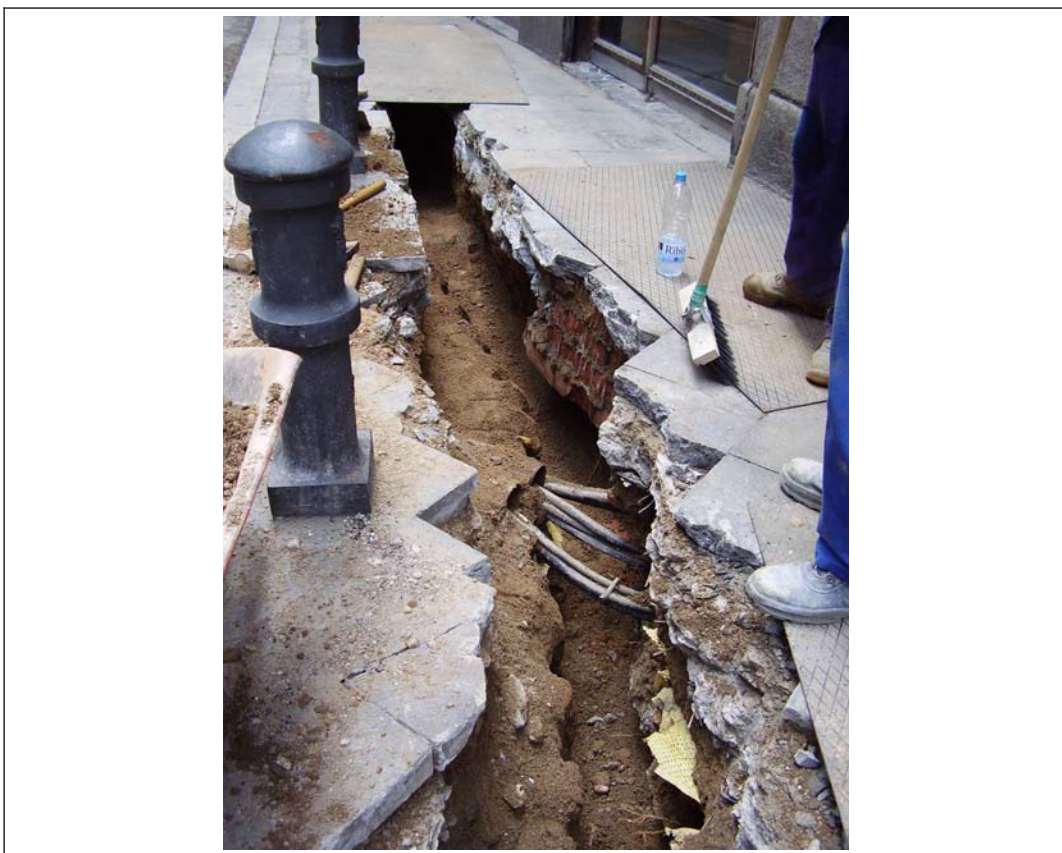


Foto 43: Ramelleres, 27



Foto 44: Ramelleres, 27



Foto 45: Ramelleres, 21



Foto 46: Ramelleres, 21-25



Foto 47: Ramelleres, 19



Foto 48: Ramelleres, 19



Foto 49: Ramelleres, 19



Foto 50: Ramelleres, 19



Foto 51: Ramelleres, 19



Foto 52: Inicial UE 121 dins el nou edifici de la Facultat d'Història, Geografia i Filosofia de Barcelona



Foto 53: Inicial UE 121 al carrer Ramelleres, 19



Foto 54: Demolició de l'antiga línia de façana UE 121

12.2. Documentació Planimètrica



LOCALITZACIÓ GEOGRÀFICA

NOM DEL PROJECTE: PROJECTE D'INTERVENCIÓ ARQUEOLÒGICA AL CARRER DE PELAI, 30-40, JOVELLANOS, 1-9, RAMALLERES, 19-27, DE BARCELONA

MUNICIPI/S: BARCELONA

COMARCA/QUES: EL BARCELONÈS

PROVÍNCIA: BARCELONA

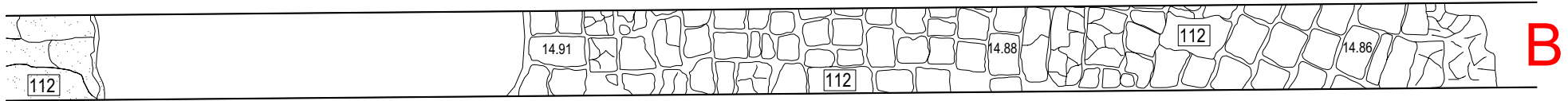
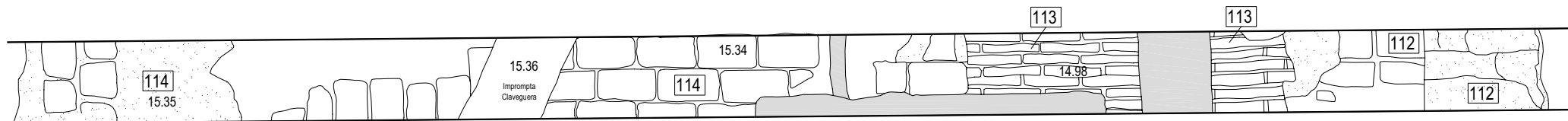
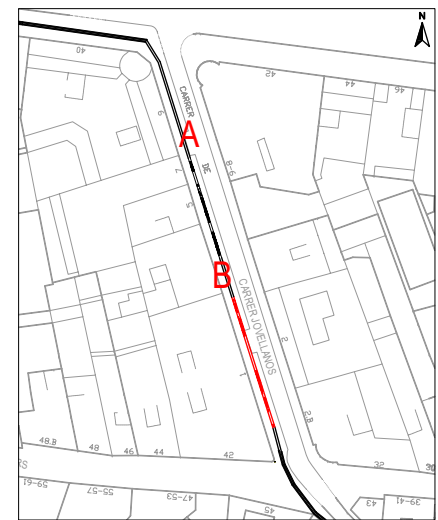
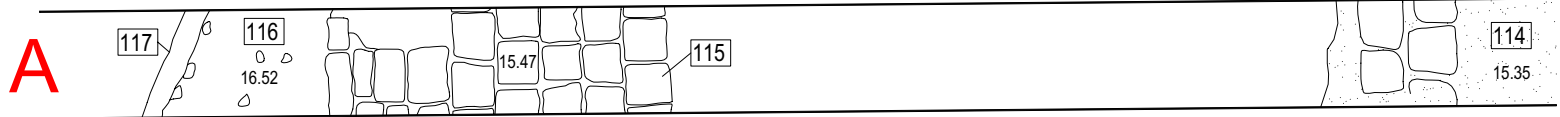


DISSENY I ELABORACIÓ: ALEX MORENO, DAVID SOLER
 BASE CARTOGRÀFICA: INSTITUT CARTOGRÀFIC DE CATALUNYA
 PROJECCIÓ UTM PLUS 31N AMB DATUM EUROPEU DE 1950 (PARÀMETRES ICCUB)

Escala 1:5.000

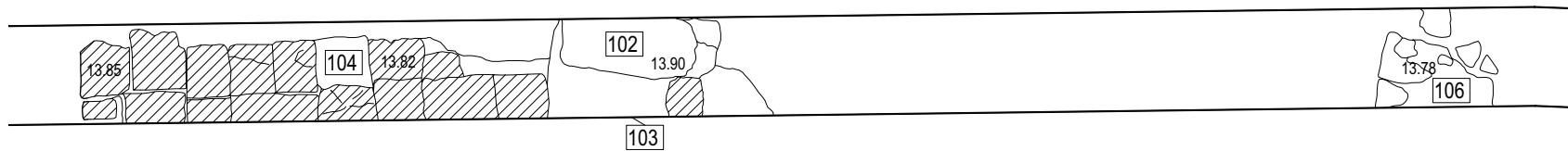
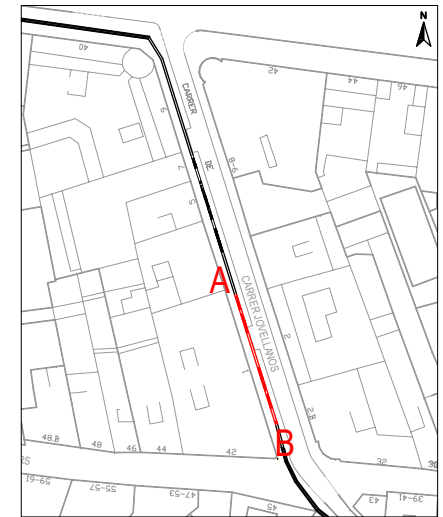
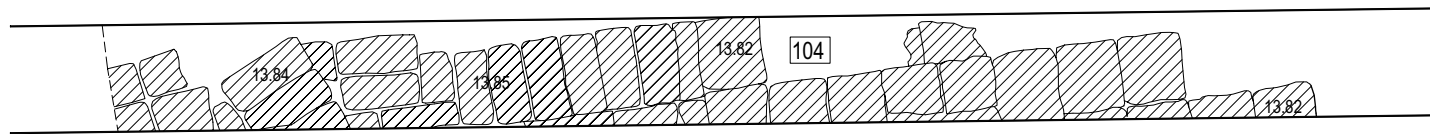
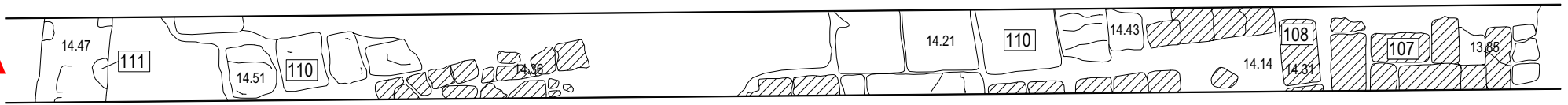






Formigó

A



B

